

RUOKOLAHDEN KUNNASSA SIJAITSEVAN

UTULAN

kylätoiminta-alue

Junnikkala, Kekäleemäki, Utula ja Tuomala

KYLÄSUUNNITELMA

2004



SISÄLLYSLUETTELO

1	JOHDANTO	3
1.1	Suunnitelman tarve	3
1.2	Suunnitelman laadintavaiheet	3
1.3	Toteutetut toimenpiteet suunnittelun aikana	4
1.4	Tekijät.....	5
2	KYLÄN SIJAINTI JA KOOSTE HISTORIASTA	7
2.1	Kylätalousalueen laajuus ja sijainti	7
2.2	Alueen kehitys	7
2.3	Erytispiirteitä historiasta.....	9
3	KYLÄN NYKYTILA JA TULEVAISUUDEN TOIVEET	9
3.1	Väestö ja asuminen.....	9
3.2	Palvelut	13
3.3	Maisema ja ympäristö	14
3.4	Vapaa-aikatoiminta.....	16
3.5	Aikuis- ja vanhustyö ja seurakunta.....	19
3.6	Elinkeino- ja yritystoiminta	20
4	KYLÄN TULEVAISUUDEN VAIHTOEHDOT	20
4.1	Kylän nelikenttä	20
4.2	Kylä tulevaisuudessa.....	21
5	KYLÄN KEHITTÄMISTAVOITTEET	21
6	TOIMENPITEET	24
7	KYLÄSUUNNITELMAN SEURANTA JA PÄIVITYS	25
8	YHTEYSTIEDOT	26



1 JOHDANTO

1.1 Suunnitelman tarve

Kyläsuunnitelmaa tarvitaan ohjaamaan kylän tulevaa kehittymistä. Kyläsuunnittelutyön aikana kyläläiset ovat kokoontuneet yhdessä pohtimaan kylän asioita. Kyläkokouksissa ja suunnittelukokouksissa käydyt keskustelut ja kyläläisiltä saadut tiedot kyläkyselyn avulla ovat kyläsuunnittelutyön tärkein osa, koska osallistumismahdollisuudet suunnittelun alusta lähtien luovat edellytyksiä kyläläisten sitoutumiselle heitä kiinnostavien asioiden toteuttamiseen.

Kyläsuunnitelma tulee olemaan työkalu, jolla pyritään vetämään kylille muuttaneita uusia ihmisiä mukaan toimintaan ja esitetään kunnan päättäjille sekä muille yhteistyökumppaneille kylän toiveita ja suunnitelmia, viedään asioita eteenpäin.

Kylän ulkopuolista rahoitusapua haettaessa kyläsuunnitelma välittää rahoittajille tiedon kyläläisten yhteisestä kehittämistahdosta ja sitoutumisesta kyläsuunnitelman toimenpiteiden toteuttamiseen. Monet EU-rahoituskanavat vaativat rahoitushakemuksen liitteeksi kyläsuunnitelman, joka on tehty kyläläisten yhteistyönä.

Nyt valmistuva kyläsuunnitelma on suunnittelutyöhön osallistuneiden kyläläisten näkemys kylän kehittämisestä. Tarkoitus on seurata ja päivittää kyläsuunnitelmaa, joten kaikki kyläläiset voivat jatkossa olla mukana päivittämässä kyläsuunnitelmaa näkemyksillään ja ideoillaan sekä omalla osallistumisellaan toimenpiteiden toteuttamiseen.

1.2 Suunnitelman laadintavaiheet

Mahdollisuuden kyläsuunnitelman tekemiseen antoi osallistuminen Koutasorvi-hankkeeseen, jossa ovat mukana Utula, Virmutjoki, Oritlampi ja Puntala Ruokolahdelta ja Asemanseutu Rautjärveltä sekä Koitsanlahti Parikkalasta. Hanke toteutettiin Leader-rahoituksella, jonka osuus oli 90 % ja kylien omarahoitusosuus oli 10 % (5 % rahoitusosuus ja 5 % talkootyön osuus). Kokonaiskustannusarvio oli 73200 euroa. Hanketta hallinnoi Virmutjoen Seudun Kyläyhdistys ry, josta on vastuuhenkilönä Toivo Launiainen. Utulan kyläyhteyshenkilö hankkeessa oli Eeva-Liisa Hassinen. Hankkeelle palkattiin määräaikainen (1.3.2003 – 31.3.2004) kyläsuunnittelija-hankevetäjä Anni Hiltunen, joka hoiti yhdessä hallinnoivan kyläyhdistyksen kanssa maksatushakemukset, raportoinnin ja maksuliikenteen. Kyläsuunnittelijan päätehtävä oli kuitenkin kyläläisten ohjaaminen kyläsuunnitelmien laadinnassa.

Kyläsuunnitelman teko puhallettiin käyntiin monien ennakkovalmisteluiden jälkeen järjestämällä tiedotustilaisuus Päivärannan kurssikeskuksessa 20.3.2003 yhdessä Museotien kylät hankkeen kanssa.

Maaliskuun 2003 aikana kyläsuunnittelija kävi jokaisessa kylässä kyläillassa kertomassa kyläsuunnitelmasta ja kuinka se ”synnytetään”. Täällä Utulan kylätuvalla tiedotustilaisuus oli 3.4.2003. Tilaisuudessa oli 17 kylän vakituista asukasta.

Huhtikuussa jaettiin kyläsuunnitelmahankkeesta tiedote jokaiseen talouteen. Tiedotteessa kerrottiin kyläsuunnitelman tekovaiheista ja aktivoitiin kyläläisiä osallistumaan oman kylän kehittämiseen suunnitteluryhmissä; ilmoittautumalla kylän yhteyshenkilölle Eeva-Liisa Hassiselle tai kylätoimikunnan puheenjohtaja Kaija Piipariselle.

Kyläkyselylomakkeen laatimisesta vastasi kylätoimikunta (pj. Kaija Piiparinen, siht. Inkeri Leskinen, Eeva-Liisa Hassinen, Keijo Rautio, Juha Friari ja Erkki Riikonen) yhdessä kyläsuunnittelijan kanssa. Päätettiin tehdä erilliset kyselylomakkeet vakinaisille asukkaille ja vapaa-ajanasukkaille. 29.4.2003 yhteisessä kokouksessa Utulan kylätuvalla viimeisteltiin kyläkyselylomakkeet.

Kyläkyselylomakkeet ja arvontalipukkeet jaettiin kylätoimikunnan toimesta talkootyönä palautuskuorineen toukokuun alkupuolella kylän jokaiseen vakinaiseen 73 talouteen (1 lomake/talous). 8.6.2003 mennessä oli 43 vakinaista taloutta palauttanut nimettömänä täytetyn kyläkyselyn suljetussa kirjekuoressa ja arvontaan osallistuvan arpalipukkeen suljetussa arvontakuoressa Pauli Kekäläisen välityksellä kyläsuunnittelijalle.

Vapaa-ajan asukkaiden kyläkysely ajoitettiin kesä-heinäkuulle, jolloin lomakausi oli vilkkaimmillaan. Vapaa-ajan asukkaille kyselyitä jaettiin talkootyönä sekä Utulan kyläkaupalla oli kyselyitä jakelussa lomakauden loppuun asti. Lisäksi aktivoimme kesäasukkaita täyttämään kyläkyselyn Ruokolahden kunnan Mökkiläistreffitapahtumassa 11.7.2003, Utulan koko perheen kesätapahtumassa Kaukopään kalamiesten majalla 12.7.2003 sekä Utulan kesätorilla 18.7.2003. Jakelussa oli yhteensä 200 kyselyä, joista vapaa-ajan asukkaat palauttivat suljetussa kirjekuoressa 46 kyselyä nimettömänä täytettynä.

Syyskuun alussa kyläsuunnittelija sai valmiiksi kyläkyselyiden yhteenvedot, jotka hän esitteli 12.9.2003 kylätuvalla kuntosalin avajaistapahtumassa.

23.9.2003 kokoonnuttiin kyläsuunnittelijan ja kylätoimikunnan toimesta kylätuvalla kyläsuunnitelmatyöryhmien muodostamisen merkeissä. Valittiin ryhmille vetäjät ja päätettiin laittaa kaikille kylän ilmoitustauluille ryhmiin ilmoittautumisilmoitus. Tämän lisäksi kylätoimikunta aktivoi jäseniä ryhmiin suorilla yhteyden ostoilla talkootyöhalukkaisiin kyläläisiin. Suunnittelutyöryhmien kokoonpano ja yhteystiedot ovat suunnitelman viimeisellä sivulla. Työryhmien työskentelyn pohjaksi jaettiin kyläkyselyn yhteenvedot; eli kartoitamme nykyhetken tilanteen ja tulevaisuuden toiveet.

Kyläsuunnitelmatyöryhmien vetäjien yhteenvetopalaveri oli 18.11.2003, jolloin käytiin työryhmittäin läpi mitä on saatu aikaan ja mitä vielä pitäisi tehdä. Sen jälkeen työryhmät tekivät vielä yhteenvedon kokoontumisistaan ja toimittivat ne kyläsuunnittelijalle. Tammikuun aikana kyläsuunnittelija laati työryhmien tuloksista kyläsuunnitelmaluonnoksen, jota työstettiin kylätoimikunnan kokoontuessa 8.2.2004. Kyläsuunnitelma valmistui maaliskuun lopulla 2004.

1.3 Toteutetut toimenpiteet suunnittelun aikana

Hankkeen aikana on toteutettu Utulan kaupalle nettipiste. Kylän tiedottamisen kehittämiseksi kylätoimikunta on avannut omat kotisivut www.utulanseutu.net v. 2004 alussa.

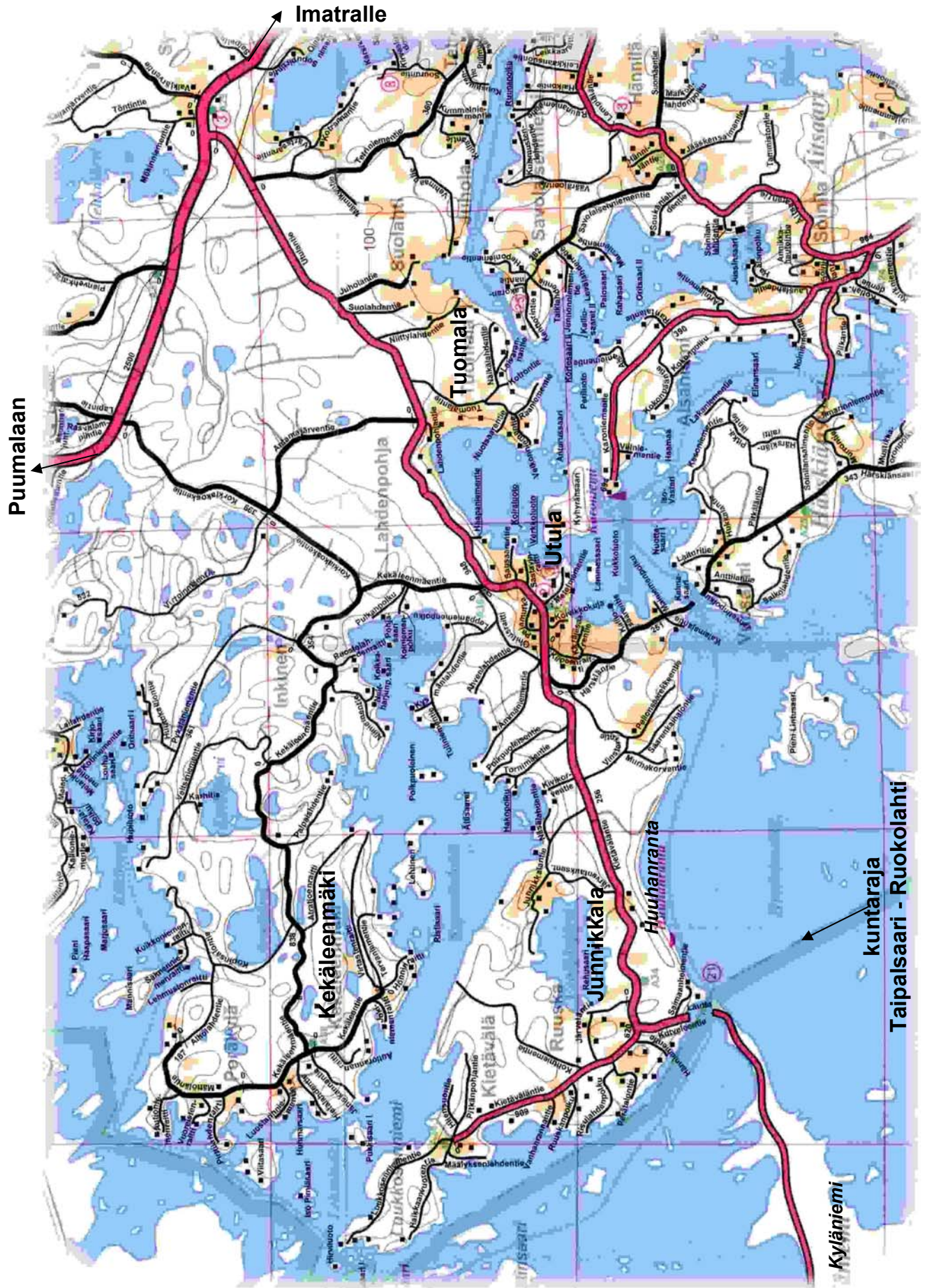
Etelä-Karjalan kylien laajakaista-hankkeen puitteissa ollaan saamassa nopeammat tietoliikenneyhteydet. Kesäkuun loppuun mennessä toteutetaan ADSL - valmius Utulan puhelinkeskukseen.

Kyläsuunnitelmaan liittyen ostopalveluna ollaan teettämässä maisemointisuunnitelma ja kylän markkinoinnin edistämiseksi on suunnitteilla Utula-passi.

Kyläsuunnitelman laadinnan aikana on aloitettu kylien yhteisenä hankkeena Jaakkiman opiston vetämänä BITIT JA KIRJAIMET KOHDALLEEN – KYLIEN TIEDOTUSTOIMINNAN KEHITTÄMISHANKE. Hankkeen koulutustilaisuuksiin on 2 -3 kyläläisen mahdollista osallistua.

1.4 Tekijät

Kyläsuunnitelmaa on ollut tekemässä kyläläisistä koostuvat työryhmät, joiden yhteystietolista viimeisellä sivulla. Kyläsuunnitelmatyön ohjauksesta on vastannut Koutasorvi-hankkeen kyläsuunnittelija Anni Hiltunen ja Utulan kylätoimikunta. Kyläsuunnitelman valokuvat ovat pääosin Airi ja Pertti Havian kuva-arkistosta.



Karttapohjana on käytetty Ruokolahden haja-asutusalueen osoitekarttaa 2003
Copyright: Ruokolahden kunta

2 KYLÄN SIJAINTI JA KOOSTE HISTORIASTA

2.1 Kylätalousalueen laajuus ja sijainti

Utulan talousalueeseen kuuluu Junnikkala, Kekäleenmäki, Utula ja Tuomala. Kylät sijaitsevat Ruokolahden pohjoisosassa, Pienen Salpausselän harjun alueella, rajoittuen pohjoisessa Puumalaan ja etelässä osa Taipalsaaren kuntaan. Ruokolahden keskustaajamaan Utulan kaupalta on matkaa 28 km, Puumalaan 29 km ja Imatralle 48 km.

2.2 Alueen kehitys

Tiestö/kulkeminen:

Ennen tietä kulkeminen on pääsääntöisesti kirkolle ja Vuoksenniskalle tapahtunut kesäaikana veneillä ja laivalla, talvisin jääteitse hevosilla, kelkoilla ja hiihtäen.

Säännöllinen laivaliikenne on alkanut 1900- luvun alkupuolella ja loppunut 1950 luvun alkupuolella. Laituri Utulassa Karoniemi, Junnikkalassa Kutvele, Tuomalassa Kurenvirta. Utulan Lammassaarella on ollut myös laituri. Rasilan kautta Lappeenrantaan kulkevat laivat yöpyivät matkustajineen Vuoksenniskan laiturissa. Laiva ei kulkenut Lappeenrantaan sunnuntaisin vaan kuljetti kirkossa kävijöitä. Savonlinnasta tuleva laiva yöpyi Puumalan laiturissa tai Ruokolahden, Kutveleen tai Vuosalmen laitureissa ja vei sunnuntaiaamuna ruokolahtelaiset kirkkoon ja toi iltapäivällä takaisin jatkaen sitten matkaansa Savonlinnaan.

Junnikkalasta on tehty kauppamatkoja Lappeenrantaan, josta on ollut jäätie talvella. Matkat Lappeenrantaan läheisyyden takia n. 30 km vesitse. Myös kekäleenmäkeläiset ovat suorittaneet matkansa Junnikkalan kautta kirkolle ja Lappeenrantaan.

*Lähde: Kaija Lipponen maantieteen cl- pienoistutkielma Joensuun korkeakoulu maantieteen laitos.

Laivaliikennettä on Kutveleessä ollut vielä 1968 välillä Lappeenranta - Kutvele - Savonlinna. Maitoa on kuljetettu meijeriin Karoniemestä laivalla ennen tiestön tuloa. Eläimet kuljetettiin myös laivalla.

Tiestö

*Tiestä Syyspohjaan asti huolehti kylien yhteinen tiehoitolautakunta. Tie jaettiin tieyksiköihin, jotka määrättiin tieosakasten manttaaliluvun mukaisesti. Tieosakasten kokouksessa sovittiin tien kunnossapidosta. Tie voitiin jakaa osiin ja kukin kunnosti oman osuutensa tai tien kunnossapito huutokaupattiin urakalla suoritettavaksi ja osakkaat maksoivat sovitus vuosimaksun. Tietä ei ilman valtiovallan suostumusta ollut oikeus jättää kunnostamatta. Nimismiehen arkistoissa oli luettelo piirin alueella olevista kyläteistä. *(Bonsdorff 1933)

Talvella ei aurasta hoidettu ennen linja-auton tuloa. Tie Utulan kylän lävitse on tehty Suomäeltä 1939.

Tien päällystäminen tehtiin kaupalle 1970-luvun lopulla, ja loppupää Junnikkalaan 1980-luvun lopulla. Nykyisin tie on tielaitoksen hoidossa.

Kekäleenmäelle tie saatiin Inkisen myllyltä 1965. Peruskorjattu 1982 – 83, sirotepinta 1988, mikä on uudistettu 2000.

Linja-autoliikenne

Linja-autoliikenne on alkanut kulkea säännöllisesti 1935 Kärnäلتä Imatralle viikon jokaisena päivänä. Linja-auto on kulkenut Puumala – Syyspohja - Viipuri ennen

Utulasta alkamista. On vain pitänyt kulkea jollain tapaa Syyspohjaan. Samoin junnikkalaisten ja kekäleemäkeläisten on alkuun pitänyt mennä Utulaan linja-autolle.

Posti

Postia on kuljetettu Syyspohja - Junnikkala välillä monella tapaa; kävellen, hiihtäen, hevosella, polkupyörällä, moottoripyörällä ennen auton tuloa (ensimmäinen postinkantaja oli livari Frääsäri). Postitoimipaikka tuli Utulaan 1960 ja loppui 1991.

Sähkö ja puhelin

Sähkö saatiin Utulaan ja Tuomalaan 1943, Kekäleemäelle 1978 ja Junnikkalaan 1948. Ensimmäinen puhelin 1940 Osuuskaupalle Salosaaren Terävälästä, jossa sen ajan ”puhelinvaihte”. Puhelinkeskus on aloittanut 1960-luvun puolivälin aikoihin ja lopettanut 1980-luvun alkupuolella.

Kauppa

Kauppa siirtyi Karoniemestä Utulaan. Osuusliike aloitti ensin Rauhalassa 1930, vuotta myöhemmin Osuuskauppa Loikkasella. Oman rakennuksen Osuuskauppa sai vuonna 1939 kun taas Osuusliike vuonna 1946. Osuusliike lopetti 1972, Osuuskauppa 1990. Entisen Osuuskaupan tiloissa toimii nykyään yksityinen kyläkauppa. Kylällä on toiminut baari (1969 -75) ja kioski (1970-luvulla).

Koulu

Koulu aloitti vuonna 1917 Rantalassa alkuun 4-vuotisena. Vuonna 1922 saatiin oma koulurakennus, johon laajennusosa 1974. Koulu lopetettiin 1999. Junnikkalan koulu alkoi 1921 ja loppui 1970.

Ammatit ja elinkeinotoiminta

Perinteisen maanviljelyn, kalastuksen ja metsätalouden ohella lisätienestinä ja ammattina talousalueella on ollut:

Myllyjä 3kpl

- Inkisen myllyllä on ollut generaattori -22
- Lappalaisella kivimylly -46, saha ja puimakone -35
- Loikkasen mäellä oli kylän yhteinen mylly ja pärehöylä. Inkisen myllyä lukuun ottamatta voimalähteenä toimi ”Porilaisten kuulamoottori ja Wikströmin nelitahtinen”.

Laivaproomuilla (3kpl) on kaupattu ja kuljetettu halkoja ja parruja Viipuriin asti.

Alueella toimi useita suutareita, ompelijoita, kuppareita, hierojia, torikauppiaita, teurastajia ja seppiä, joista viimeisin teki sepäntöitä 1993. Alueella on ollut myös laivatyynyn tekijä, kyläpoliisi sekä hanuristi-violisti. Ensimmäinen taksi tuli 1950.

Tuomalan alueella toimi tiilitehdas kesäisin ennen sotia. Kylätalousalueella tehtiin tervaa samoihin aikoihin. Puusepän verstaita kaksi, joista viimeisin Utulan rakentajien aikana. Hirsiveistoa tehtiin jo ennen Utulan rakentajien aloittamista. Utulan rakentajat työllistivät monia henkilöitä ja edelleen työllistää, ei tosin Utulan rakentajien nimellä.

Harrastetoiminta

Harraste ja kerho toiminta on ollut vilkasta. Alueella on ollut kaksi tanssilavaa Utula ja Junnikkala, jossa Junnikkalan lavalla on toimintaa edelleen. Utulassa on ollut myös rekisteröity urheiluseura Saimaan Pojat, joka perustettiin vuonna 1922 ja myöhemmin liitetty vuonna 1947 perustettuun Ruokolahden Rajuun. Tuomalan Martat on perustettu 1925 ja Utulan Martat 1948. Maamiesseura toimii Utulassa ja Junnikkalassa sekä Maatalousnaiset Junnikkalassa. Mieskuoro perustettu 1945, metsästysseura Utu-

Tuomaan Erä vuonna 1964 ja lähetyspiiri 1920. Näytelmäkerhoja on ollut kylissä, alueella myös nuottakuntia. Kylien yhteistä kesäjuhlaa on vietetty Huuhan rannalla 1970-luvulla.

2.3 Erityispiirteitä historiasta

Utulan kylää on asuttu aina 1500-luvulta lähtien (Tervahaudan arkeologinen tutkimus).”Ulkomailla Utulassa” on sanonta Kekäleenmäeltä. Kysmälnlahden toiselta puolelta. Siltä ajalta kun Venäjän ja Ruotsi-Suomen valtakuntien raja kulki Kysmälnlahtea pitkin, niin ollen Utula oli Kekäleenmäeltä katsottuna ulkomaata. Tämä on historialla vahvistettua perimätietoa. Nuoret tytöt ovat joskus nimittäneet Utulan nuoria miehiä suutuspäissään Utlia hulluiksi. Lähde: Antti Bilund 25.5.1994. Tietolähteenä on ollut myös Aimo Rikkosen keräämä kylätieto.

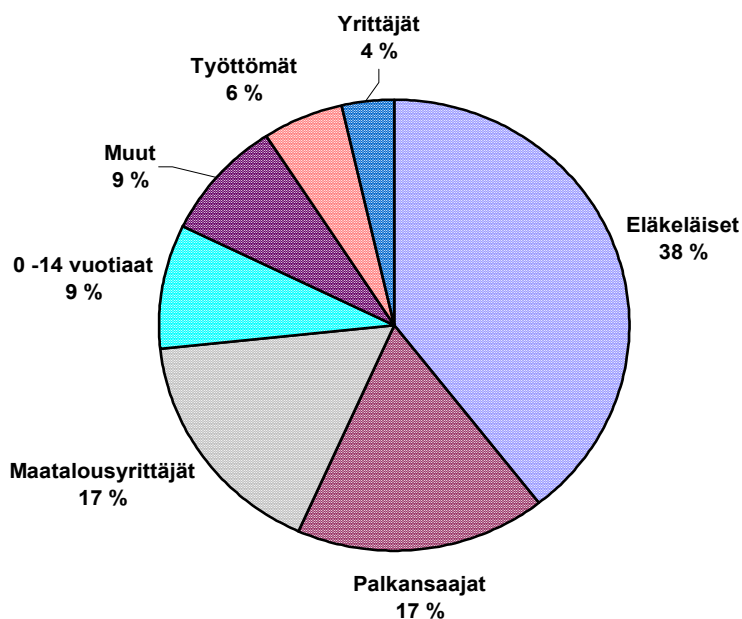
3 KYLÄN NYKYTILA ja TULEVAISUUDEN TOIVEET

Kylän nykytilan kuvaus on koottu kyläkyselyn tiedoista, joita on täydennetty kyläsuunnittelutyöryhmien kokouksissa.

3.1 Väestö ja asuminen

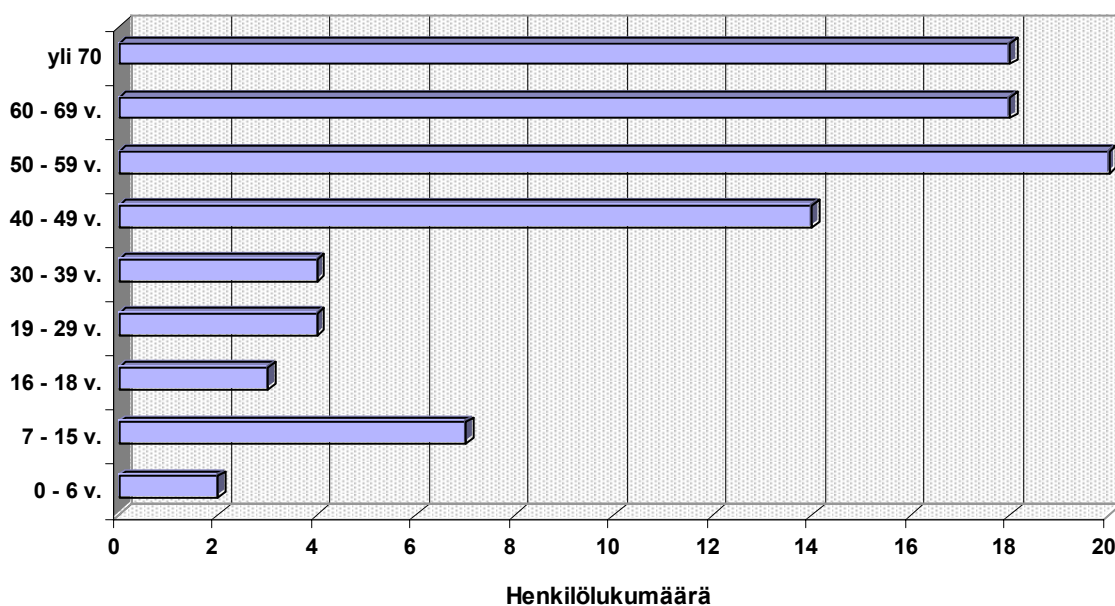
Utulan kylätalousalueella oli 31.12.2002 tilastokeskuksen mukaan 179 vakinaista asukasta, joista miehiä 91 ja naisia 88.

Väestön pääasiallinen toiminta/ammattiasema tilastokeskuksen mukaan 31.12.2000

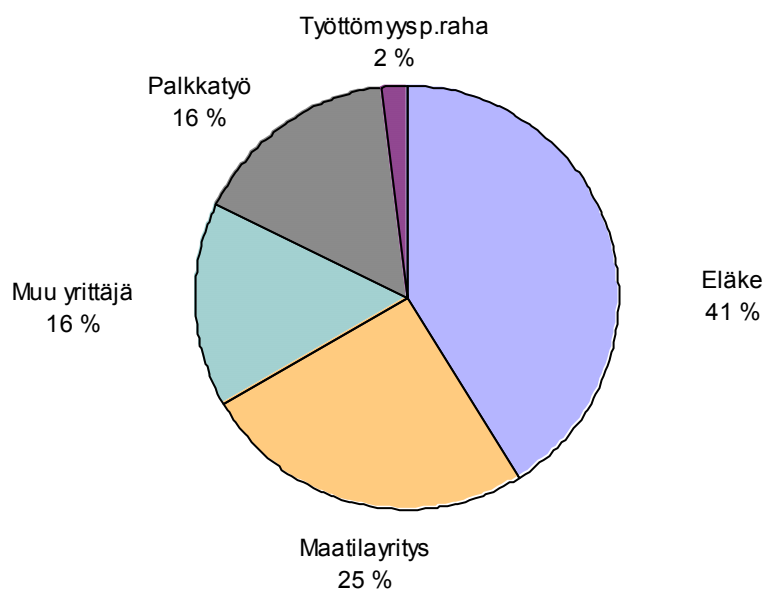


Vakinainen väestö alueella on ikääntyvää; lähes 80 % asukkaista on yli 40-vuotiaita, sen osoittaa myös kyläkyselyn mukainen ikäjakauma.

Kyselyyn vastanneiden vakinaisten 43 talouden eri ikäisten henkilöiden lukumäärä

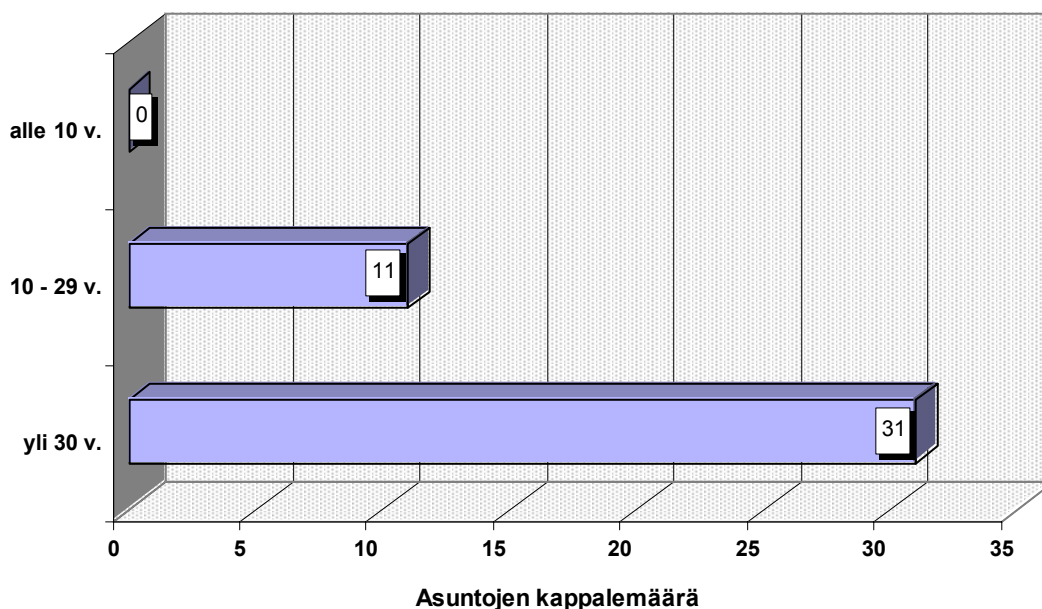


Kyselyyn vastanneiden vakinaisten 43 talouden pääasiallinen tulojen muodostuminen



Nykyisin alueella on vakinaisten asukkaiden asuttamina 73 taloutta.

Kyselyyn vastanneiden vakinaisten 43 talouden asuntojen ikäjakauma

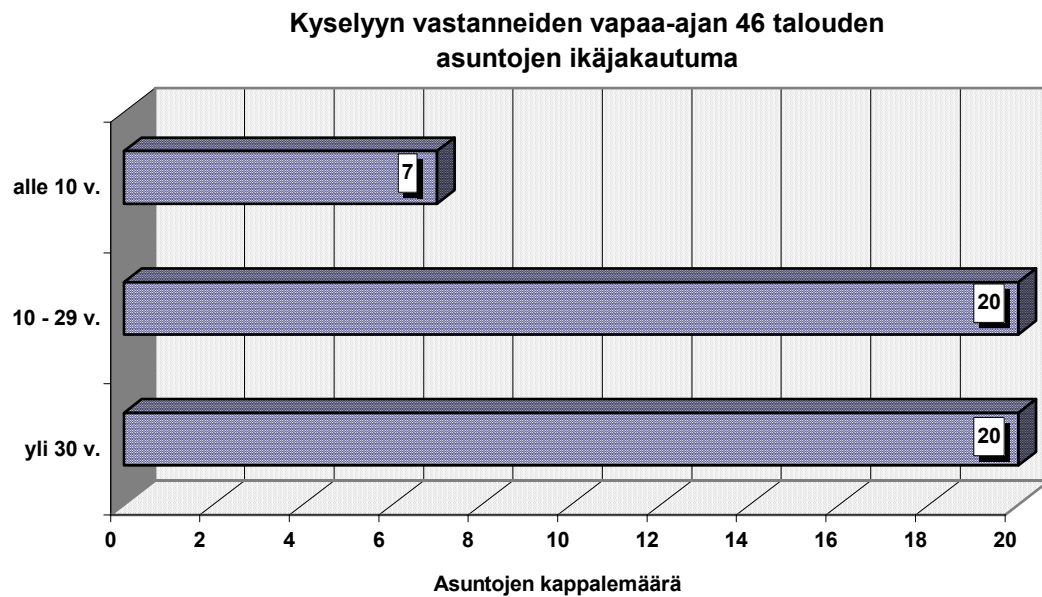


Vakinaisten asukkaiden asunnoista lähes 74 % on yli 30 vuotta vanhoja ja 38 % on peruskorjaustarvetta.

Seitsemän asukasta 43 vastanneesta on ilmoittanut tarvitsevänsä ammattiapua peruskorjauksen toteutuksessa.

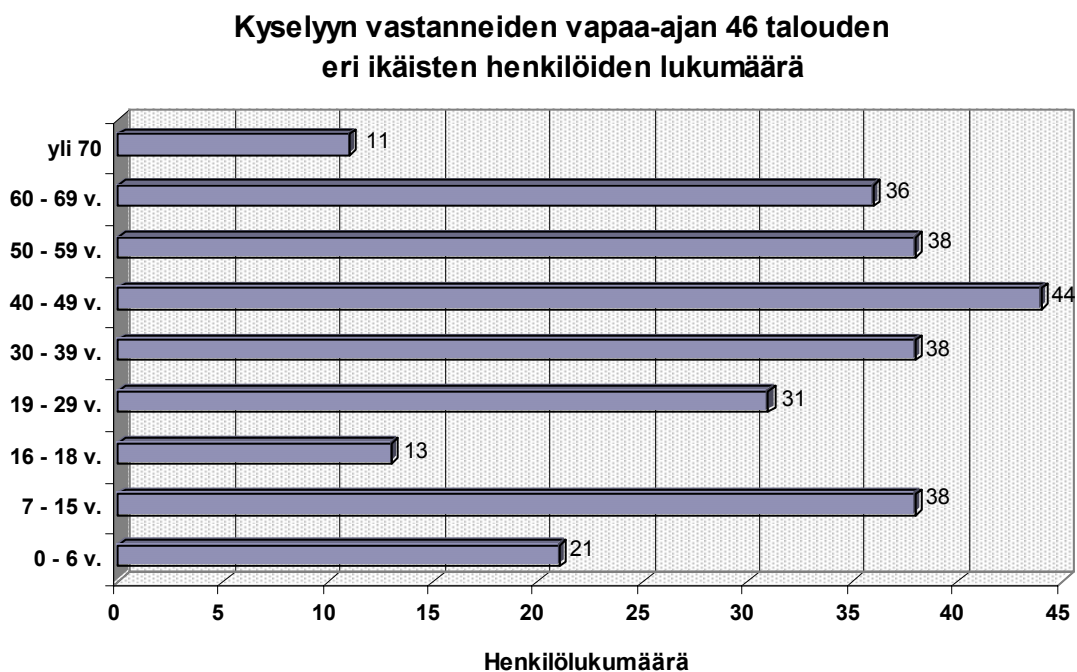
Lähes kaikki kyselyyn vastanneet haluavat alueelle lisää vakinaisia asukkaita.

Nykyisin vapaa-ajan asukkaiden asuttamina pääosin kesäaikaan yli 300 taloutta.

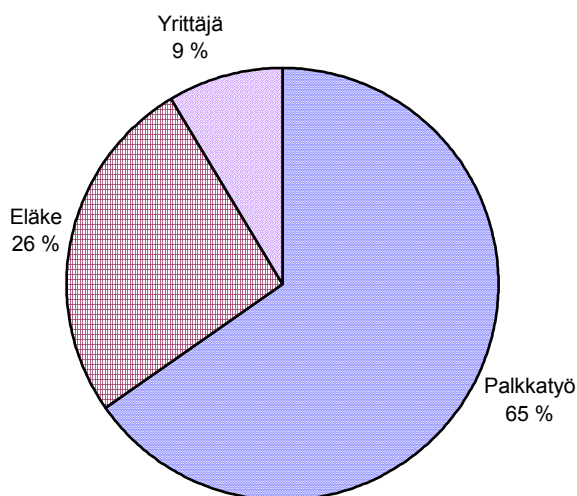


Kyselyyn vastanneista vapaa-ajan talouksista 12 vastasi, että on peruskorjaustarvetta. Kyselyyn vastanneista vapaa-ajan asukkaista 17 ilmoitti asuntonsa olevan talviasuttava.

10 vastaajista harkitsee muuttavansa vapaa-ajanasunnon vakinaiseksi asunnoksi.



Kyselyyn vastanneiden vapaa-ajan 46 talouden pääasiallinen tulojen muodostuminen



Kyselyyn vastanneista vapaa-ajan talouksista 52 % matkustaa mökilleen yli 200 km asuinpaikkakunnaltaan.

3.2 Palvelut

Palvelu-työryhmä kokoontui 4 kertaa. Yhdessä kokoontumisessa oli mukana myös uudet kauppiaat Sanna Haakana ja Peter Kihl. Utulan talousalueelta palveluntarjoajien yhteystiedot löytyvät jatkossa kylätoimikunnan omilta nettisivuilta www.utulanseutu.net.

Kauppapalvelut

Utulan kyläkauppa siirtyi vuoden 2004 alussa uusien omistajien haltuun. Kauppa on tärkein palvelupiste kylällämme ja se toimii sekä vakinaisten että vapaa-ajan asukkaiden kohtaamispaikkana.

Kyläkaupalle toivotaan lisää palvelun tarjontaa

- Apteekkipalvelu
- Alkon tilauspalvelu
- Asiamiesposti
- Nettipiste on toteutunut hankkeen aikana
- Suoramyyntipiste
 - o Erityisesti vapaa-ajan asukkaat olivat kiinnostuneet – kyselyyn vastanneista 87 % ostaisi suoramyyntituotteita.
- Kauppakassipalvelu
 - o Myös vapaa-ajan asukkaat ovat kiinnostuneet (kyselyyn vastanneista 15 % käyttäisi kauppakassipalvelua)
- Pieni rautakauppa
- Kirpputori kesällä
- Vesipiste vapaa-ajan asukkaiden toivomana

Jäätelöauto käy kylällämme joka toinen keskiviikko.

Linja-auto

Linja-auton kulkureitteihin ja aikatauluihin ollaan jokseenkin tyytyväisiä.

Taksit / Linjataksi

Takseja on alueellamme riittävästi ja taksin palveluihin ollaan tyytyväisiä. Linjataksi korvaa linja-auton koulujen loma-aikoina 3 kertaa viikossa. Kutsutaksin aikatauluissa olisi tarkistamisen varaa. Toivotaan, että kutsutaksipalvelut laajenisivat koko talousalueelle.

Kylätupa (valokuva kyläsuunnitelman kannessa)

Vuonna 1999 lakkautettiin Utulan koulu, joka toimii nykyisin kyläläisten yhteisenä kokoontumistilana. Kylätuvalla on tietokoneet, joita kyläläiset ja kesäasukkaat voivat käyttää tarvittaessa. Kylätuvan käyttöä tulisi lisätä.

Kirjastoauto

Kirjastoauto kiertää Utulan kylät yhden kerran viikossa, paitsi Kekäleenmäellä, joka toinen viikko. Kirjaston palveluihin ollaan tyytyväisiä. Jos kirjasto-auton kulku lakkaa, niin lähin kirjasto on 30 – 40 km päässä.

Kotisairaanhoido

Työryhmän mukaan kotisairaanhoido toimii hyvin. Myös seurakunnan työntekijät käyvät vanhusten luona.

Uutena palveluna toivotaan vanhusten kotiapupalvelua mahdollisimman pian. Tähän palveluun sisältyisi siivous, seurustelu, lääkkeiden jakelu.

Posti

Postin jakelu toimii. Postin jakajalta voi ostaa merkkejä kirjeisiin. Postin palveluihin ollaan tyytyväisiä, joskin työryhmäläiset ovat miettineet asiamiespostia kyläkaupalle.

Parturi-kampaaja

Parturi-kampaaja Sari Välikangas ottaa tilauksia vastaan kuukauden viimeiselle perjantaille tai sopimuksen mukaan palvelukseen asiakkaita kylätuvalla.

Muut käytettävissä olevat palvelut on lueteltu elinkeino- ja yritystoimintaosiossa ja nettisivuilla www.utulanseutu.net

3.3 Maisema ja ympäristö

Alueen rantarakentamista ohjaa vuonna 2002 valmistunut Ruokolahden rantayleiskaava.

Maisema- ja ympäristöasioita työryhmä kokoontui pohtimaan kaksi kertaa kyläkyselyn yhteenvedon pohjalta esiin tulleita asioita.

Maisema

Pusikoituminen haittaa sekä pelto- että järvimaisemia.

Alueemme erityisen arvokas peltomaisema on Utulan kylän pellot päätien varrella.



Ruovikot pilaavat rantojen maisemaa ja lisäävät rehevöitymistä järvissä.

Suojeltavia kohteita

Saimaan upein hiekkaranta Huuhanranta on ollut kyläläisten päänvaivana vuosikymmeniä, erityisesti juhannuksen jälkeen rannan siivo on hirveä. Keinoina on ollut talkootyö. Toiset sotkevat ja kylä siivoaa.

Junnikkalan lava halutaan säilyttää ehkä historiallisuutensa takia. Ympäristö pitäisi siistiä metsänhakkuun jäljeltä.

Kekäleenmäen erikoinen savitalo on yksityinen talo, jonka museovirasto on jo käynyt kuvaamassa.

Ympäristö

Monet järvet Saimaa, Armijärvi ja Venäjänjärvi rehevöityvät. Ruovikko on laajentunut, kalliot ja kivet ovat limaisia.

Jätehuolto koetaan ongelmalliseksi, koska kesäaikana jätepisteet pursuavat yli, sekajätteisiin heitetään sekä haisevia biojätteitä että hyötyjätteitä ja lisäksi tuodaan kodinkoneita, tietokoneita ym. "valkoista jätettä" niille kuulumattomaan paikkaan. Kesäasukkaiden ehdottama biojätteen keräysastia kuulosti varsin oudolta maaseudulla, jossa kompostointi on helppoa ja hyödyllinen tapa hoitaa biojätteet.

Maatalouden päästöt, lietelannan levitys väärään aikaan tai ojien tuomat ravinnemäärät ovat ongelma vesistöjen läheisyydessä.

Lisäksi tuumimme sitä, miten moniin asioihin esim. jätteiden käsittelyyn on jo olemassa omat säädöksensä. Niiden noudattaminen on yksityisistä ihmisistä kiinni.

3.4 Vapaa-aikatoiminta

Kyläalueen vapaa-aikatoimintaan liittyviä asioita pohtinut työryhmä kokoontui kolme kertaa. Työryhmä kävi läpi kyläkyselyn yhteenvedot sekä vakinaisten että vapaa-ajan asukkaiden osalta.

Sekä vapaa-ajan että vakituiset asukkaat ovat olleet pääasiassa tyytyväisiä vapaa-ajan viettomahdollisuuksiin, mutta tietysti toivomme että vielä useampi kesäasukas osallistuisi tapahtumiin ja myös toimintaan.

Talousalueellamme on yhdistysten ja seurojen yhteistyön voimin saatu kohtuullisen paljon vapaa-ajan toimintaa. Kyläkaupan tapahtumat ovat vetäneet hyvin väkeä; etenkin kesäasukkaita.

Erillisiä lasten tapahtumia ja kerhoja ei ole, koska lapsia ja nuoria on vähän alueellamme.

Suosituimpia tapahtumia on ollut juhannustanssit ja pikkujoulut.

Viime kesänä kokeilu Kaukopään kalamiesten kanssa järjestetty yhteinen kokoperheen kesätapahtuma oli onnistunut. Järjestetyt pilkkikilpailut ovat olleet suosittuja.

Nykyiset vapaa-ajan vietto mahdollisuudet

Kylätupa

- kuntosali
- Kylätuvalle on avattu 12.9.2003 kuntosali, joka on vapaasti jokaisen käytössä.
- pihasauna
- pingispöytä
- sählymailat
- musiikki (piano, harmoni, kantele)
- tietokoneet

Jääkiekkokaukalo

Utulan kylätuvan ympäristössä on



jääkiekkokaukalo, jota ylläpitää Rajun kyläosasto. Kaukalolla on peli-iltoja ja kaukalo on myös vapaasti luistelukäytössä.

Valaistu latu - hiihtoladut

Kylätuvalta pääsee myös kätevästi 1,6 km pituiselle valaistulle ladulle, jota Rajun kyläosasto ylläpitää.

Hiihtolatuja ajavat myös yksityiset Junnikkalassa sekä Tuomalan – Utulan välillä.

Utulassa on harrastettu jopa tandemhiihtoa.

Urheilukenttä

Kesäisin Rajun kyläosasto järjestää lentopalloiltoja maanantaisin ja torstaisin Utulan urheilukentällä.

Seuraillat

Metsästys ja kalastus

Huuhanranta

Huuhanranta on upea uimaranta, joka soveltuu myös telttailuun ja surffilautailuun ym.

Kutveleen kanava

Nähtävyys

Utulan kauppa

Kauppan yhteydessä myös kahvio ja terassi, jossa järjestetään heinäkuussa lauantaisin mm. tanssia, yhteislaulua, karaoke-iltoja.

Matonpesulaituri ja vierasvenelaituri

Kansalaisopisto / jumppaillat

Ruokolahden kansalaisopisto järjestää keskiviikkoiltoisin jumppaa kylätuvalla. Satunnaisesti kokoonnutaan jumppaamaan myös yksityisen vetäjän johdolla.

Erilliskurssit

Tapahtumista on ilmoitettu aina ilmoitustauluilla, joita on joka kylällä. Kesän alussa jaetaan tapahtumakalenteri jokaiseen vakinaiseen talouteen sekä kesämökkiläisille, joilla on postilaatikko. Tapahtumakalenteri on myös ilmoitustauluilla sekä kyläkaupalla jaossa mm. vapaa-ajan asukkaille.

Utulassa aktivoidaan liikkumaan myös kävelyn merkeissä. Martat järjestävät vain Martoille vuosittain kävelykisan 1.2. – 30.4. KKI järjestää kaikille avoimen kävelykisan Ruokolahden kylien kesken touko- syyskuun välisenä aikana.

Seurat ja yhdistykset

Kylätalouselueellamme on vireää järjestötoimintaa:

Martat:

- Utulan Martat ry
- Tuomalan Martat ry

Maa- ja kotitalousnaiset:

- Junnikkalan Maa- ja kotitalousnaiset

Metsästysseurat:

- Utu-Tuomaan Erä ry
- Junnikkalan hirviseurue
- Tapio Koivistoisen hirviseurue

Urheiluseura:

- Ruokolahden Rajun Utula
- Junnikkalan osasto

Maamiesseurapiirit:

- Utulan Maamiesseurapiiri
- Junnikkalan Maamiesseurapiiri

Osakaskunnat:

- Utulan, Junnikkalan, Kietävälän, Tuomalan, Kekäleenmäen ja Mättölän osakaskunnat

Lähetyspiirit:

- Junnikkalan lähetyspiiri
- Utula - Tuomalan lähetyspiiri

Järjestöt yhteistyössä kylätoimikunnan kanssa ovat järjestäneet useita vuosittain toistuvia vapaa-ajan tapahtumia kaiken ikäisille.

Vuoden 2003 tapahtumat

Talvella järjestettiin talousalueen pilkkikilpailut ja yleinen pilkkikilpailu Venäjänjärvellä. Toukokuussa oli tievarsien siivoustalkoot, juhannuksen jälkeen Huuhan rannan siivous sekä. Siivoustalkoita oli myös tanssilavalla ja kylätuvalla.

Juhannuspäivän iltana järjestettiin juhannustanssit Junnikkalan lavalla.

Kesällä tehtiin yhteinen pyöräretki sekä heinäkuussa koottiin kesätori kaupan pihalle.



Kesäkirkko on yleensä ollut Lekkerillä mutta tänä vuonna poikkeuksellisesti vasta syksyllä kylätuvalla.



Kuva on aikaisemmasta Lekkerin kesäkirkkotapahtumasta.

Vuoden viimeisin tapahtuma oli perinteiset kylän pikkujoulut kylätuvalla.

3.5 Aikuis- ja vanhustyö ja seurakunta

Työryhmä on kokoontunut kaksi kertaa pohtimaan kylän nykytilaa ja tulevaisuuden näkymiä aikuis- ja vanhusväestön näkökulmasta.

Kulkuyhteydet:

Kutsutaksin palvelut ovat puutteelliset ja linjataksin aikataulut ovat sopimattomat. Jatkossa aikataulut pitäisi saada paremmin käyttäjiä palveleviksi.

Terveyspalvelut:

Kotisairaanhoidon palvelut pitäisi säilyttää kylillä. Terveyskeskuksen palvelut ovat mielestämme toimineet kohtuullisen hyvin, mutta olisi syytä ottaa huomioon myös vapaa-ajan asukkaat sekä muutkin alueellamme vierailevat ulkopaikkakuntalaiset.

Seurakunnan palvelut:

Seurakunta muistaa syntymäpäivinä ja seurakunnasta käydään vanhusten luona, jos pyydetään. Kirkkokyytiä ei ole ollut vuosiin. Kauneimmat joululaulut ovat olleet kylätuvalla ja kyläkirkko Lekkerillä. Seurakunta on myös järjestänyt lähetyspiirejä. Alueeltamme löytyy seurakunnan yhteyshenkilö.

Työryhmä on listannut seuraavanlaiset toiveet:

- Virikepäivät kuukauden tai kahden välein
- Laulutilaisuuksia
- Eläkeläisille jumppaa
- Eläkeläisille askartelua
- Seurakunnalta toivotaan käyntejä vanhusten luona; muulloinkin kuin syntymäpäivinä.
- Kotisairaanhoidon palvelut pitäisi säilyttää joka viikkoisina.
-

3.6 Elinkeino- ja yritystoiminta

Työryhmä kokoontui pohtimaan kylätaloustalouksiemme elinkeino- ja yritystoiminnan nykytilaa ja tulevaisuuden näkymiä 4 kertaa ennen vuoden 2003 loppua. Yhdessä kokouksessa vieraana oli vuoden 2004 alusta aloittava kauppiaspari Sanna Haakana ja Peter Kihl.

Työryhmä kartoitti talousalueemme tämän hetkiset yrittäjät, joita löytyi seuraavasti:

- maatalousyrittäjät	16
o johon sisältyy karjatiloja 6	
o sikatiloja 2	
o lisäksi lukuisia metsätiloja	
- metsäkoneyrittäjät	3
- kaivinkoneyrittäjät	5
- pienkonekorjaajat	2
- kauppa	1
- rakennusurakointi	3
- ammattiautoilijat	4
- hierojat	2
- mökkivuokraus	7
- käsityöt	2



Yrityksiä yhteensä 45, joista osa toimii maatalouden liitännäiselinkeinona.

4 KYLÄN TULEVAISUUDEN VAIHTOEHDOT**4.1 Kylän nelikenttä**

<p>Kylän sisäiset heikkoudet</p> <ol style="list-style-type: none"> 1. Pitkät välimatkat 2. Korkea ikärakenne 3. Ympäristöongelmat <ul style="list-style-type: none"> - tiedon puute - välinpitämättömyys 4. Työpaikkojen puute 5. Koulun puute 	<p>Kylän sisäiset vahvuudet</p> <ol style="list-style-type: none"> 1. Eri alan ammattilaiset 2. Vapaa-ajan asukkaat 3. Yleensä ihmiset haluavat hoidetun asuin ympäristön 4. Kunnan järjestämät jätehuoltopisteet ovat olemassa 5. Kaunis ja vaihteleva järvi-, pelto-, metsä- ja harjumaisema 6. Kyläkauppa 7. Toimivat järjestöt 8. Virkeä kylätoimikunta
<p>Kylän uhat</p> <ol style="list-style-type: none"> 1. Linja-autovuoron lopettaminen 2. Korkea ikärakenne 3. Vesistöt rehevöityvät 4. Ympäristöön ja mahdollisesti myös pohjavesiin joutuu haitallisia aineita 5. Rojut ja pusikot pilaavat maisemaa 6. EU – uhka maataloudelle 7. Kunnan avustusten pieneneminen 8. Huuhanrannan roskaaminen 9. Autoituvat talot 	<p>Kylän mahdollisuudet</p> <ol style="list-style-type: none"> 1. Kyläkauppa (uusi kauppias) 2. Saimaa (kalastus, veneitten vuokraus ym.) 3. Metsät (sahaus, polttopuut, rakentaminen) 4. Taksit 5. Maallemuuttajat kunnostavat autiotaloja ”kukoistukseen” 6. Voidaan järjestää infoa jätehuollosta 7. Kylätoimikunta 8. Vapaa-ajan asukkaat 9. Eri alojen osaajat 10. Monipuoliset harrastusmahdollisuudet 11. Kylätupa 12. EU – mahdollisuus kylätoiminnalle 13. Laajakaista 14. Kunta (avustukset) 15. Matkailu (maatilamatkailu, moottorikelkkailu, veneretket, elämysmatkailu) 16. Metsänhoitotyö 17. Talkootyö

4.2 Kylä tulevaisuudessa

Näemme Huuhan rannan siistiytyneen ja ihmiset ovat oppineet jälkiensä siivoamisen sekä jätehuollon lajittelun. Maisemamme on ylimääräisistä romuista ja pusikoista vapaa. Tiet on hoidettu myös talviaikaan. Kylällämme on vähintään yksi rivitalo valmistunut ja asutettu sekä autoituneet talot on saatu asutetuksi. Kotiapu palvelee vanhuksia ja palvelut kuntakeskuksesta toimivat maaseudulle päin. Kauppa toimii ja kylätupa on vireässä käytössä vakinaisten sekä kesäasukkaiden yhteistoiminnan tuloksena.

5 KYLÄN KEHITTÄMISTAVOITTEET

Tähän on koottu kylätalousalueen keskeisimmät ongelmat ja kehittämiskohteet ja niitä vastaavat tavoitteet, jotka ovat pohjana toimenpiteille.

Tavoitteenamme on pitää kylä asuttuna ja toimivana.

Kylän ongelmat ja kehittämiskohteet	Kylän tavoitteet
1. Väestö ja Asuminen <ul style="list-style-type: none"> - Kylän väestö vanhenee ja vähenee - Uusia asukkaita kylälle 	<ul style="list-style-type: none"> - Vuokra / palvelutalohanke - Tonttitarjonta ja vapaat talot kartoitettava uusien muuttajien mahdollistamiseksi
2. Palvelut <ul style="list-style-type: none"> - Vanheneva iäkäs väestö ei pysty käyttämään omatoimisesti palveluita - Palvelut kaukana 	<ul style="list-style-type: none"> - Kotipalvelun tarpeen kartoitus - Kylätalkkarin saaminen kylälle
3. Maisema ja ympäristö <ul style="list-style-type: none"> - Jätehuollon ongelmat – rautaromut - Huuhanrannan siivottomuus - Rantojen ruovikot ja maiseman pusikoituminen - Päätien varrella olevat maisemaa pilaavat kohteet - Junnikkalan lavan ympäristö - Vesistöjä rehevöittävät päästöt 	<ul style="list-style-type: none"> - Jätehuolto toimivaksi - rautaromut lavakeräykseen - Huuhanranta siistiksi - Maisemointisuunnitelma ja sitten siistimistoimenpiteet - Metsänhakkuujälkien siistiminen - Päästöjen pienentäminen - mattojen pesupaikan uusiminen nykysuosituksen mukaiseksi
4. Vapaa-aika <ul style="list-style-type: none"> - Kylätupa - Kansalaisopiston säilyvyys - Koulutuksien järjestäminen 	<ul style="list-style-type: none"> - Säilyttää kylätupa kyläläisten käytössä - Vähimmäisosallistujamäärä pitäisi saada alemmaksi - Saada kunta järjestämään tiedotuksia / koulutusta ajankohtaisista uusista kuntalaisia koskevista asioista.
5. Aikuis- ja vanhustyö – seurakunta <ul style="list-style-type: none"> - Vanhukset kaipaavat viriketoimintaa 	<ul style="list-style-type: none"> - Järjestetään virikepäivä vanhuksille syystalvella sekä kevättalvella
6. Elinkeinot ja yritystoiminta <ul style="list-style-type: none"> - Kylän tuotteiden ja palveluiden tunnettavuuden heikkous - Suoramyyntituotteiden välitys - Elämysmatkailutarjonta puuttuu - Metsien hoitoon työvoiman tarve 	<ul style="list-style-type: none"> - Palveluhakemistot esille / yritystoiminnan markkinointi - Puutavaran myynti ja välitys - Kyläkaupalle kehitettävä suoramyyntipiste - Elämysmatkailun kehittäminen - Saada työvoimaa metsänhoitotyöhön

Vapaa-aika

Työryhmä piti tärkeänä, että joka vuodenaikana olisi tapahtumia mutta viikkaimpaan kesäaikaan olisi muutama isompi tapahtuma, joka virkistäisi ja yhdistäisi niin vapaa-ajan kuin vakituksiakin asukkaita. Ne tapahtumat, jotka ovat vetäneet väkeä, säilytettäisiin edelleen ja kyselyyn vastanneiden mielipiteet huomioiden järjestetään uusia tapahtumia mahdollisuuksien mukaan tulevina vuosina.

Tapahtumat ja toimintaa tulevaisuudessa:

Kevättalvi:

- Laskiaisrieha, kelkkasafari

uusi

- Virikepäivä vanhuksille (uusi) uusi
- Piikkikilpailut (talousalueen sekä Venäjänjärven yleiset)
- Lisäksi nykyisinkin toimiva toiminta:
 - o jumpat, kuntosali, hiihtoladut (kylien välillä ja valaistu), jääkiekkokaukalo
 - o kansalaisopisto
 - o seuraillat

Kesä:

- Ohjatut patikkaretket (touko-elokuun välillä 1 x joka kylässä) uusi
- Tanssikurssi Junnikkalan lavalla uusi
- Kuvataidepäivä lapsille yhdessä vanhempien kanssa uusi
- Kahvikonsertti, taidenäyttely (paikalliset osaajat) uusi
- Urheilutapahtuma uusi
- Kalastuskilpailu (Utulan talousalueen kalastusmestari)
- Talkoita (mm. grillipaikan teko Metelniemeen)
- Lisäksi nykyiset vuosittaiset tapahtumat ja toimintaa:
 - o kuntosali, lentopalloillat
 - o kävelykisa
 - o kesäkirkko
 - o juhannustanssit
 - o koko perheen kesätapahtuma
 - o kesätori
 - o kaupan tapahtumat

Syystalvi:

- Virikepäivä vanhuksille uusi
- Seurojen yhteinen joulurauhan julistus uusi
- Lisäksi nykyisinkin toimiva toiminta
 - o jumpat, kuntosali
 - o kansalaisopisto
 - o seuraillat
 - o pikkujoulu

Koulutuksia:

- Jätteen lajittelun opastusta (esim. torilla)
- Remonttiavustukset
- EU:hun liittyviä ajankohtaisia asioita

Esille tulleita kehittämissideoita:

- Leirikoulun kehittäminen
- Vuokrattavia kanootteja ja veneitä – Yhteys Härskiänsaareen
- Melontakurssit
- Vaellusreitti
 - o Vaellusreittejä on toivottu sekä vakituisten että vapaa-ajan asukkaiden keskuudessa runsaasti. On vaikea hetkessä toteuttaa merkattuja reittejä, koska vaatii maanomistajien luvat. Aluksi pyrimme toteuttamaan kuukausittain tehtävät patikkaretket eri puolilla talousaluetta.
- Opastetut kalastusretket
- Erillisten teemojen ympärille koottuja tapahtumia (askartelu, luontokerhot)
- Majoitustilaa

6 TOIMENPITEET

Seuraavaksi esitetään tärkeimmät toimenpiteet yleispiirteisesti. Jokainen toimenpide vaatii yksityiskohtaisen suunnittelun ennen kuin käytännön toteuttaminen käynnistyy. Joistakin toimenpiteistä voidaan tehdä erillinen hankesuunnitelma joko kylän omana hankkeena tai sitten yhteistyössä esim. toisten kylien kanssa. Osa asioista toteutetaan kyläläisten talkootyöllä ja osa asioista toteutuu yhteistyössä oman kunnan ja muiden sidosryhmien kanssa.

Kaikki toimenpiteet vaativat toteutuakseen kyläläisten aktiivista panosta.

Toimenpiteiden toteuttamisesta kiinnostuneet kyläläiset voivat ottaa yhteyttä kylätoimikunnan puheenjohtajaan tai kunkin työryhmän vetäjään.

Maanomistajat on huomioitava kaikissa kohteissa jo suunnitteluvaiheesta alkaen.

Uusien asukkaiden hankinta

Kehitetään kunnan kanssa yhteistyötä tonttien kartoituksessa ja markkinoinnissa.

Kyläkyselyn yhteydessä kartoitettiin maanomistajien tontinmyyntihalukkuutta asumista ja yritystoimintaa varten. Kylätoimikunnan puheenjohtajalla on yhteystiedot käytettävissä jatkotoimenpiteitä varten.

Vuokra- ja palvelutalohankkeen kehittämiseksi perustetaan työryhmä.

Palvelut

Kotipalvelun tarpeen kartoitus yhteistyössä kunnan kanssa. Vanhenevan väestön kotona selviytymisen turvaaminen on tärkeää. Kunnalla on suunnitteilla kyselytutkimus vuosina 2004 – 2005 vanhusten toiveista ja tarpeista.

Palveluliikenteen tarvekartoitus yhteistyössä kunnan kanssa. Palveluliikennekokeilu alkaa 1.8.2004

Selvitetään mahdollisuuksia kylätalkkarin saamiseksi kylälle.

Maisema ja ympäristö

Jätehuolto toimivaksi

- Info asukkaille ja kesämökkiläisille kylätapahtuman yhteydessä.
- Mahdollisesti myös muuta tiedottamista lajittelusta, hyötyjätteistä, kompostoinnista, ongelmajätteistä ja kodinkoneista.

Huuhanrannan siivous

- Selvitetään voisiko jokin taho (Saimaan Virkistysseura) huolehtia rannan kunnosta.

Maiseman pusikoituminen ja rantojen ruovikot

- Ostopalveluna tilataan Vuoksen metsänhoitoyhdistykseltä maisemointisuunnitelma Saimaa-näkymän avaamiseksi Utulan kohdalla ja suunnitelmaan sisältyisi myös Metelniemen maiseman siistiminen.
- Maanomistajat raivaavat omat alueensa ja yhteiset alueet hoidetaan talkoilla.

Päätien varrella olevat maisemaa pilaavat kohteet

- Toivomme yksityisten maanomistajien hoitavan asianmukaisesti romut pois omilta alueiltaan. Tarvittaessa toivotaan ympäristölautakunnan ottavan kantaa esimerkiksi huonokuntoisten rakennusten siistimiseen.

Junnikkalan lavan ympäristö

- Metsänhakkuiden jäljet talkoilla siistiksi.

Maatalouden vesistöjä rehevöittävät päästöt

- EU:n valvonta kattaa kaikki maatilat

Vapaa-aika-toiminta

Tapahtumien järjestäminen:

- Seurat ja yhdistykset järjestävät yhdessä tai erikseen mahdollisuuksien mukaan. Tarvittaessa pyydetään järjestelyihin mukaan kunta ja seurakunta ja muita kulloinkin tarvittavia tahoja.

Varainhankinta:

- Osallistumismaksu, arpojen myynti, tarjoilu, tuotemyynti ja mahdolliset lahjoitukset.

Elinkeinot ja yritystoiminta

Tuodaan esille kylätalousalueen palvelu- ja yrityshakemisto kylätoimikunnan nettisivuilla www.utulanseutu.net Suoramyyntipisteen kehittämistä esitetään uudelle kyläkauppiaille.

Aktivoidaan yrittäjiä elämysmatkailun kehittämiseen.

7 KYLÄSUUNNITELMAN SEURANTA JA PÄIVITYS

Kyläsuunnitelma tarkistetaan ja päivitetään 2 vuoden välein.

Joka toinen vuosi valittava kylätoimikunta valmistelee asiat kyläkokoukselle, joka päättää kyläsuunnitelman tarkistamisesta ja päivittämisestä.

Kylätoimikunta voi antaa kyläsuunnitelman seurannan ja päivityksen nimeämensä kyläsuunnitelmavastaavan tehtäväksi. Seurannassa asiat eritellään toimenpiteittäin toteutuneisiin ja kehitettäviin asioihin.

Kylätoimikunta ohjaa eri toimenpiteet tarvittaessa perustettaville työryhmille, jotka huolehtivat toimenpiteiden etenemisestä. Työryhmien ja vastuuhenkilöiden velvollisuus on toimittaa muutostiedot kyläsuunnitelmavastaavalle. Kyläläisiltä tulevat ideat ja ehdotukset otetaan avoimesti vastaan ja innostetaan asioiden esittäjiä mukaan yhteiseen kehittämistyöhön ja asioiden toteuttamiseen.

Kylätoimikunta tekee vuosittaisen tapahtumakalenterin, johon otetaan kyläsuunnitelmasta asioita, joita aiotaan vuoden aikana toteuttaa.

Toimintasuunnitelman valmistelutyöt tehdään eri työryhmissä ja yhdistyksissä, jotka samalla arvioivat toteuttamiseen tarvittavat resurssit ja yhteistyökumppanit. Työryhmien ehdotusten perusteella kylätoimikunta laatii koko kylän toimintasuunnitelman.

Isommista asioista tehdään hankesuunnitelmia ja haetaan hankerahoitusta toteuttamiseen joko kylän omana hankkeena tai yhdessä muiden kylien kanssa.

Tapahtumakalenteri jaetaan vuosittain joka talouteen ja kunnan kyläyhteyshenkilölle kyläkokouksen jälkeen.

Tämä kyläsuunnitelma julkaistaan 15.4.2004 kyläkokouksessa.

Utulan kylätoiminta-alueen kyläsuunnitelman ensimmäinen tarkistusajankohta on vuoden 2006 kyläkokouksessa.

LOPPUSANAT

Haluamme esittää lämpimät kiitokset työryhmiin osallistuneille. Ryhmätyöskentely oli antoisaa ja hauskaa. Toivomme jatkossakin innostusta ja osallistumista kylän yhteisen päämäärämme saavuttamiseksi ja talkoohengen ylläpitämiseksi.

Utulan kylätoimikunta; puheenjohtaja Kaija Piiparinen

8 YHTEYSTIEDOT

Kyläsuunnitelman sisällöstä ovat vastanneet seuraavat työryhmät:

HISTORIA

VETÄJÄ: **Juhani Friari** 445181 tai 0400-601059
 Helka Ikonen
 Maila Nikku
 Reino Hammaren
 Timo Tiilikainen 482702
 Aulis Ikonen

AIKUIS- JA VANHUSTYÖ

VETÄJÄ: **Inkeri Leskinen** 482736
 Anna Metsi
 Sanni Friari
 Pirkko Mattila

MAISEMA JA YMPÄRISTÖ

VETÄJÄ: **Kaija Niemi** 482725
 Perttu Rautio
 Reijo Tella 482745
 Päivi Friari

VAPAA-AIKA

VETÄJÄ: **Kaija Piiparinen** 445119 tai 0400-154108
 Marja Luukkonen 482744
 Ritva Rautio
 Raija Tella 482745
 Kauko Rautio

YRITYSTOIMINTA JA ELINKEINOT

VETÄJÄT: **Keijo Rautio** 445146
 Pekka Kemppinen
 Marketta Mustonen 482719
 Esko Lankinen
 Tarja Karjalainen
 Osmo Tiilikainen 445116

PALVELUT

VETÄJÄ: **Eeva-Liisa Hassinen** 482747 tai 040-5119848
 Sirpa Pellinen 475103
 Pirjo Tiilikainen 445116
 Liisa Tiilikainen 482702
 Erkki Riikonen



Kuva 1. Huuhan ranta



Kuva 2. Utulan pellot talvella



Kuva 3. Lekkeri : paikallisen metsästysseuran talkoilla rakentama erämaja



Kuva 4. Noin sata vuotta vanhat vilja-aitat ovat seutukunnalle tyypillistä hirsirakennustyyliä



Kuva 5. Utulassa on syntynyt useita monimuotoisia hirsirakennuksia; tässä "Impivaara"



Kuva 6. Saimaalla sijaitsevaan Härskiän saareen kuljettiin aikanaan kapulalossilla