

## Joose Norri 40 JT tuomio/award

Kilpailu julistettiin *Suomen Tehtäväniekat* -lehden numerossa 5–6/2010. Luottamusmiehenä toimi Kenneth Solja, jolle tehtävät oli lähetettävä 30.9.2011 mennessä.

Sain tuomittavakseni 47 tehtävää 28 laatijalta 13 maasta.

Kilpailussa pyysin kahden siirron apumatteja, joiden loppuasemassa on matin kannalta tarpeeton valkea upseeri. Kutsun kyseisiä upseereita jatkossa yksinkertaisuuden vuoksi lorvailijoiksi.

Yhdyn jäännöksettömästi näkemykseen, että teematurnauskin tulee tuomita ensisijaisesti kokonaiskuvan eikä teema-aineksen, jonka tietysti täytyy olla tärkeässä roolissa, intensiteetin perusteella. Näin erityisesti kun vaatimus ei sinänsä ole teema, kuten tässä. Koska kysymyksessä kuitenkin on yleisesti tuomittavana pidetty piirre apumatissa, kiinnitän siihen enemmän huomiota kuin ehkä muuten tekisin.

Miksi valita tällainen aihe? Ajattelin, että ehkäpä, kun laatija lähestyy tehtäväänsä epätavallisesta suunnasta, mieleen tai mahdolliseksi tulee epätavallisia ajatuksia. Paljon on hienoja apumatteja lorvailijoin, jotkut niistä suosikkejani, mutta luulisin, että niissä lorvailija on usein tekninen ratkaisu, ei lähtökohta. Onnistuisivatko monimutkaisemmat strategiset ideat, voiko esimerkiksi esittää enemmän linjaefektejä?

On erilaisia tapoja tehdä lorvailijoista temaattisia. Luonnollisin ja vakuuttavin on se, että jos lorvailija puuttuisi jo alkuasemassa, tehtävä olisi epäkorrekti – yleensä sivuratkaisullinen tai dualistinen, mutta ainakin tempoideiden yhteydessä siitä voi tulla myös ratkaisuton.

Mutta vaikka lorvailija olisi poistettavissa jo alkuasemasta vaikuttamatta ratkaisuun, sillä voi silti olla merkitys. Se voi muuttaa tehtävän teeman ja logiikan. Ymmärrän niitä, joiden mielestä tämä ei ole suo-

*The tourney was announced in issue 5–6/2011 of Suomen Tehtäväniekat. The controller was Kenneth Solja, to whom the problems were to be sent by Sept. 30th 2011.*

*I received 47 entries by 28 composers from 13 countries.*

*The requirement was helpmates in two with an idle white piece in the mating position. For simplicity's sake I call these idlers.*

*I fully concur with the view that a thematic tourney should primarily be judged according to the over-all impression rather than the intensity of the thematic play (which must of course play an important part). All the more so when the requirement is not a real theme as here. It is however normally considered a flaw, so I have paid more attention to it than I perhaps otherwise would have done.*

*Why such a motif? I thought that an unusual approach might lead to novel ideas or make them possible. There are many fine helpmates with idlers, some of them among my favourites, but I believe the idler has normally been a technical solution not the point of departure. Are more complex strategic ideas possible, perhaps an increase in line effects?*

*There are several ways to make the idler thematic. The most natural and convincing is that if the idler were missing in the starting position, the problem would be incorrect – usually cooked or dualistic, or maybe in connection with tempo play it can have no solution.*

*But even if the idler could already be removed from the starting position without affecting the solution it can have a function. It can change the theme and logic. I can understand skepticism about this in helpmates. (Often it can be replaced with zeroposition. However, one must differentiate between purely technical zeropositions*

tavaa apumatissa. (Usein se voidaan kiertää nolla-asemalla. Ei pidä kuitenkaan sekoittaa puhtaasti teknisiä nolla-asematehtäviä ja näitä, joissa sisältö muuttuu. Jopa normaali kaksonen on mahdollinen, jos kyseessä on identtisten nappuloiden tehtävänvaihto.) Olen hyväksynyt nämä täysin temaattisiksi, pelkät siirrot eivät ole shakkitehtävän koko ratkaisu. Joistain tämän tyyppin tehtävistä tulevat mieleen Dawsonin surullisenkuuluisat sanat ”apumatti on ihanteellisen taiteellinen keino suorien teemojen havainnollistamiseen.” Täytyy maustaa niin, että maku on apumatin.

Esimerkkeinä toimikoot A, joka esittää Mari-teemaa (1.Tg2 Rc7 2.Tg5 Rd5#; 1.Rg6 Rc5 2.Re7 Re4#; 1.Tc7? ja 1.Rf7? eivät käy, koska valkea joutuisi mattisiirroissaan sulkemaan mustan avaaman linjan.) Tehtävä olisi korrekti ilman Ta5/Lb1:ä, mutta silloin Mari katoaisi. Ja B (1.Td8 Rd3 (Rd7?) 2.Td6 Re7#; 1.c1T Rf7 (Rc4?) 2.Tc5 Rb4#). Jos joko Td1 tai Lg8 puuttuu, mustan on valittava oikea alkusiirto, mutta molempien kanssa valkean on tehtävä oikea valinta mustan siirron mukaan. Tällaista efektiä voi olla vaikea havaita, ja myönnän, että nyt liikutaan harmaalla alueella.

Erikoistapauksensa ovat tehtävät, joissa paino on täysin virtuaalipelissä (esimerkiksi negatiivinen ratsupyörä, katso

*and those where the content is changed. Even a normal twinning is possible, if there is a function change between identical pieces.) I have accepted these as fully thematic, the moves are not the complete solution of a problem. Some problems of this type remind of Dawson's infamous words: "The helpmate is an ideally artistic medium for illustrating direct themes." There must be the taste of the helpmate.*

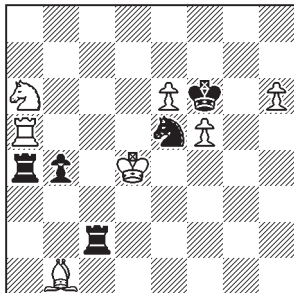
*As examples we can study A with the Mari theme (1.Rg2 Sc7 2.Rg5 Sd5#; 1.Sg6 Sc5 2.Se7 Se4#; 1.Rc7? and 1.Sf7? do not work, because on his mating move white would have to close the line that black has opened.) The problem would be correct without Ra5/Bb1, but then there would be no Mari. And B (1.Rd8 Sd3 (Sd7?) 2.Rd6 Se7#; 1.c1R Sf7 (Sc4?) 2.Rc5 Sb4#). If either Rd1 or Bg8 is missing, black has to choose the right first move, with them both the choice is white's. Such an effect may be hard to notice and I admit that this is a grey area.*

*A special case are problems with the content wholly in virtual play (e.g. a negative knight wheel, see Abdurahmanovic P0541574). With the black pieces thematic this is a true helpmate idea.*

*Problems where a white piece has no function at all in a solution also meet the requirement in a formal sense. In the early*

### A) Matti Myllyniemi

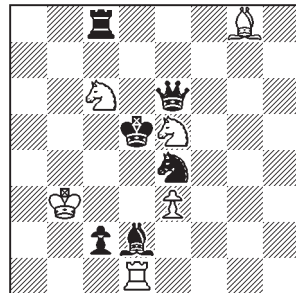
3. kum./HM *Die Schwalbe* 1966



a#2      2.1.1.1      7+5

### B) György Páros

1. palkinto/Prize *Magyar Sakkélet* 1968



a#2      2.1.1.1      6+6

Abdurahmanović P0541574). Mustien upseerien ollessa temaattisia tämä on aito apumatti-idea, valkeilla ehkä pikemmin suoran matin alaa.

Myös tehtävät, joissa jollain valkealla upseerilla ei ole jossain ratkaisussa mitään funktiota, täyttävät muodollisesti julistuksen sanamuodon. Vanhoina aikoina tällaiset olivat yleisiäkin ja ne menestyivät. En sano etteivät ne edelleen voisi olla julkaisukelpoisia, esimerkiksi erilaisten ennätysten esittämiseksi, mutta lorvailijoille omistetussa kilpailussa niitä ei voi sijoittaa, kun eivät vastaa kysymykseen, miksi lorvi on mielenkiintoinen. Minun olisi pitänyt ehkä painottaa tätä julistuksessa; tämän kaltaisten tehtävien lähettäjiille olen erityisen anteeksipyyntöä velkaa tuomion kohtuuttomasta viipymisestä.

En väitä, että näitä pohdintoja voisi joka tehtävän kohdalla noudattaa orjallisesti, mikä jossain määrin näkyy tuomiostakin.

Asetin itseni tuomariksi. Olenko pätevä tehtävään, kun ottaa huomioon julkaisemieni tehtävien erittäin vaatimattoman määrän? Taiteilijoista itsestään ei ehkä tule parhaat taidehistorioitsijat, joten minun oli luotettava itseeni... Saatan arvostaa eri asioita kuin ammattilaiset; selvä vaara on, että kokeneemmat laatijat osaisivat paremmin arvioida konstruktion laatua.

Samaan aikaan kilpailuni kanssa oli käynnissä *MatPlusin* juhlaturnaus anti-Lewman-mateille a#2:ssa (valkea voi sulkea linjansa, koska musta on avannut toisen samaan ruutuun). Monet tehtävät olivatkin tämän kaltaisia.

Satunappuloiden salliminen johtui siitä, etten ymmärrä, miten esimerkiksi aituri tai prinsessa (L+R) eroavat ortodoksisista. Totta kai jotkut nappulat ovat satumaisempia kuin toiset. Konventiot aiheuttivat pohdintaa: jos kolme aituria käy, miksei kolme tornia? Ortodoksinappuloiden määrä myös rajaa mahdollisia motivaatioita ja edellämainittuja linjaefektejä. Etukäteispäätöstä en

*days these were common and they had success. I am not saying that they aren't publishable anymore, for instance to show records; but in a tourney dedicated to idlers they can not be placed because they don't answer the question as to why the idler is interesting. Perhaps I should have emphasized this. For the unreasonable delay of the award I owe a special apology for composers of such problems.*

*I do not claim that such considerations could always be applied rigorously. To some extent this can be seen in the award.*

*I appointed myself judge. Am I qualified for the job, considering the extremely modest amount of problems I have published? Artists may not make the best art historians, so I had to trust myself... I may appreciate different things than the professionals, and a clear danger is that more experienced composers are probably better at estimating the quality of construction.*

*The MatPlus JT for anti-Lewman h#2s was run concurrently. Several problems were of this type.*

*I allowed fairy pieces because I see no difference between orthodox pieces and for instance the knight rider or the princess. Naturally some pieces are more fairy than others. The conventions made me ponder: why condemn three rooks if three knight riders are accepted. The limit in orthodox pieces also constrains possible motivations and line effects. I didn't attempt a preconceived opinion. And I had the heretical intention of not paying too much attention to the fairy piece's justification; I meant to interpret the composer's choice as that problem's orthodox material. Whether I succeeded in resisting habit, and if so what consequences it has had, I will not try to estimate.*

*The unusual requirement led to another question: to what extent can a problem that wouldn't be eligible here still anticipate? For instance, if the black king needs to move to a square controlled by white, or a black*

asiassa yrittänytään tehdä. Tarkoitukseni oli myös kerettiläisesti olla juurikaan kiinnittämättä huomiota satunappulan käytön oikeutukseen, vaan tulkita laatijan valitsema materiaali kunkin tehtävän ortodoksimateriaaliksi. En ryhdy arvioimaan, missä määrin onnistuini vastustamaan tottumusta, ja jos, meninkö metsään.

Toinen ongelma, joka seuraa erikoisesta vaatimuksesta: missä määrin voi tehtävä, joka ei voisi ottaa osaa tähän kilpailuun, kuitenkin edeltää? Jos esimerkiksi on päästettävä musta kuningas siirtymään valkean linjapuseerin kontrolloimaan ruutuun tai musta nappula kiinnityksestä, voi olla samantekevää, lyökö musta vai siirtykö väliin, ellei jälkimmäistä seuraa kiinnitysmatti. Tässä päätin etukäteen, etten pidä automaattisesti haittana vaikka voisinkin esittää lyönnillisen ja siis lorpvailjattoman version.

Valkeat uraukset, joissa etunappula jää tarpeettomaksi, ovat pitkään olleet yleisiä, samoin valkean linjan katkot niin, että joko musta kiinnitetty tai valkean patterin etunappula voi siirtyä altistamatta mustaa kuningasta, tai kuningas voi siirtyä linjalle. Molemmista tyypeistä löytyi miellyttäviä tehtäviä, mutta en löytänyt niistä erityistä omaperäisyyttä.

### 1. palkinto/*Ist Prize*: Jevgeni Fomitšev (Venäjä/Russia)

1.Lxb7+ Kb5 2.Kd5 Lxb7#

1.Tg3 Kc7 2.Kf4 Tf6#

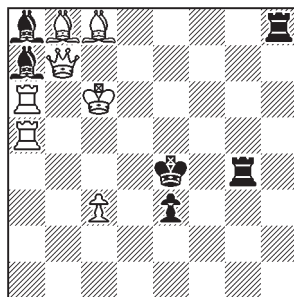
1.Lc5 Kd7 2.Kf5 Txc5#

Valkea kuningas avaa linjan kahdelle nappulalleen ja sulkee vuorollaan kolmen muun linjat. Ratkaisut eivät ole identtisiä: d5:een ja f5:een osoittaa kaksi valkeaa nappulaa, f4:ään vain yksi, eivätkä mustan ensimmäiset siirrot ole analogisia. Lisäksi valkea kuningatar käyttää vain diagonaali-voimiaan. Nämä muodolliset seikat eivät ole tärkeitä, koska ilmavassa asemassa toteutetut ratkaisut kuitenkin henkivät vahvaa yhteenkuuluvuutta.

*piece relieved from a pin, it may be immaterial whether black captures or interferes, if the latter does not lead to a pin mate. Here I decided that even if I could show a capturing (that is idler-less) version, I would not automatically consider it a flaw.*

*White Bristols with an idle frontpiece have long been common. The same goes for interferences with a white line to let a black or white piece move without uncovering the black king, or the king can move to the line. There were pleasant examples of both, but I did not find particular originality.*

### 1. palkinto/*Ist Prize* Jevgeni Fomitšev (RUS)



a#2

3.1.1.1

7+6

*The white king opens a line for two pieces and closes that of three others in turn. The solutions are not identical: two white pieces point at d5 and f5, only one at f4, and black's first moves are not analogous. Also the queen uses only its diagonal powers. These formal points are not important; the solutions, realized in an airy position, still breathe unity.*

### 2. palkinto/*2nd Prize*: Emanuel Navon & Menachem Witztum (Israel)

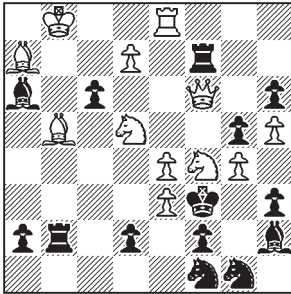
1.Rg3 Re6+ 2.Kxe4 Rc3#

1.gxf4 Rb6 2.Kxe3 Dc3#

1.c5 Rc7 2.Kxe3 Rfd5#

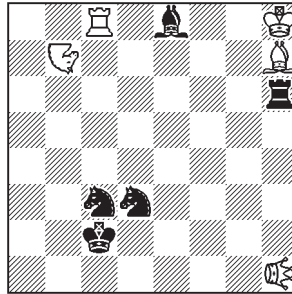
1.Te7 Rb4 2.Kxe4 Lxc6#

2. palkinto/2nd Prize  
Emanuel Navon &  
Menachem Witztum (ISR)



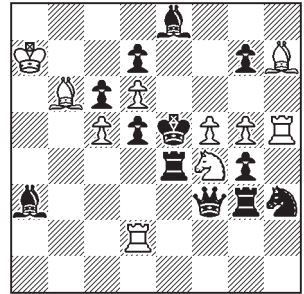
a#2 4.1.1.1 12+14

1. kunniamaininta/  
1st Honourable Mention  
Henry Tanner (FIN)



a#2 2.1.1.1 5+5  
Kulkusirkka/Locust h1  
Aiturin/Nightrider b7

2. kunniamaininta/  
2nd Honourable Mention  
Luis Miguel Martin (ESP)



a#2 2.1.1.1 10+12

Ensimmäisessä parissa valkea sulkee linjansa e4/e3:een lopulta kaksin lorvein, toisessa musta. Tematiikka menee myös ristiin, mattisiirrot Dc3 ja Lxc6 samoin kuin Rc3 ja Rfd5 voidaan nähdä pareina. Miten muut siirrot on käytetty? Toisessa parissa valkea päästää matin tekevän upseerin Rc7/Rb4:llä, mutta ensimmäisessä parissa 1.Rg3 on päästö ja 1.gxf4 tukinta. On pieni harmi, että myös Rd5 suojaa e3:n.

*In the first pair of solutions White closes his line towards e4/e3, resulting in two idlers, Black does the same in the second pair. The mating moves Qc3 and Bxc6 can be seen as a pair, as well as Sc3 and Sfd5, across the solution-pairs. To what use have the remaining moves been put? In the second pair white unpins with Sc7/Sb4, but in the second pair 1.Sg3 is an unpin and 1.gxf4 a block. It is a slight pity that e3 is also protected by the Sd5.*

**1. kunniamaininta/1st Honourable Mention: Henry Tanner (Suomi/Finland)**

1.Tg6 Ah4 2.Rc1 KS(xc1)bl# (1.Lg6?...3.Ld3)  
1.Lc6 Aa5 2.Rd1 KS(xd1)cl# (1.Tc6?...3.Tc3)

Tässä on kyse valkean linjan katkosta mustan nappulan päästämiseksi, ja aiturin oikeutus on ehkä kyseenalainen, mutta ase-

ma kiinnitysmatteineen on henkeäsalpaava, päästön motivaatio on sikäli spesifinen että kulkusirkka ei pääse liikkeelle ilman lyöntiä, ja duaalinvälttö on myös kulkusirkkaspesifinen.

*This is a case of interfering with a white line to unpin a black piece, and the knight-rider is perhaps questionable, but the position with its pinmates is breathtaking, the motivation for the unpin is specific in that a locust cannot move without capturing, and the dual avoidance is also locust-specific.*

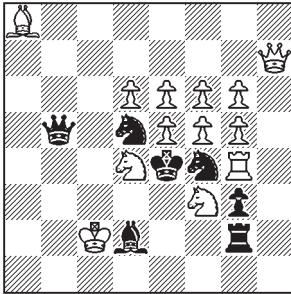
**2. kunniamaininta/2nd Honourable Mention: Luis Miguel Martin (Espanja/Spain)**

1.Lxc5 Th6 2.Le3 Rd3#  
1.Rxg5 Ld8 2.Rf7 Rg6#

Musta voisi pelata myös Dh1&Tg1 ja Lf7&Lg8, mutta silloin d4- tai f5-ruutu jää auttamatta suojatta. Matkallaan katkomaan musta joutuu antamaan kuninkaalleen pako-ruudun, mikä työllistää valkean muuten tarpeettoman upseerin, niiden välille tehtävien vaihdon synnyttäen; anti-Levman. Jos Td2 tai Lh7 puuttuisi, mustalla olisi vielä ylimääräinen näennäismotivaatio pelata Lxc5-e3 ja Rxg5-f7. Tämä on kyllä rajatapaus.

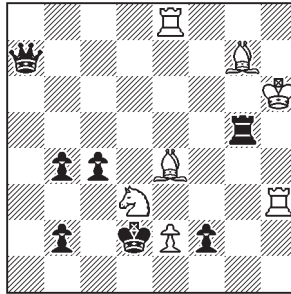
*Black could also play Qh1&Rg1 and Bf7&Bg8, but then either d4 or f5 is left*

3. kunniamaininta/  
3rd Honourable Mention  
Terho Marlo (FIN)



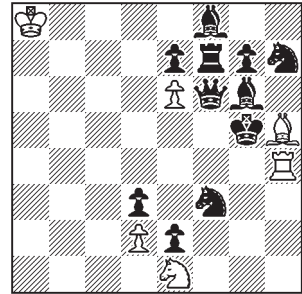
a#2 2.1.1.1 13+7

4. kunniamaininta/  
4th Honourable Mention  
Menachem Witztum (ISR)



a#2 2.1.1.1 7+7

Kiitosmaininta/  
Commendation  
Nikola Predrag (HRV)



a#2 2.1.1.1 6+11

uncovered. On his way to interfere, Black has to give his king a flight square, giving work for one otherwise unemployed white officer, with function change between them. Anti-Lewman. If Rd2 or Bh7 were missing, Black would have an additional apparent motivation to play Bxc5-e3 and Sxg5-f7. This is a borderline case.

**3. kunniamaininta/3rd Honourable Mention: Terho Marlo (Suomi/Finland)**

1.De2 Db7 2.De3 Dxd5#  
1.Te2 Dh4 2.Te3 Txf4#

Tässä en palkitse niinkään tehtävää kuin laatijan kekseliäisyyden. Täysin mielenkiinnottomat ratkaisut johtavat matteihin, joista ensimmäisessä voidaan poistaa joko Rf3 tai Dd5, mutta ei molempia; emme siis tiedä, kumpi niistä on lorvi, mutta toinen on. Toisessa ratkaisussa sama pätee pariin Rd4/Tf4. Laatija haluaa nähdä ”houkutusena” ajatuksen pitää kussakin matissa vain ratsua lorvina, kaiketi sillä perusteella, ettei matin tekevä nappula määritelmällisesti voi olla tarpeeton. Se on minusta sentään vähän kei-notekoista, mutta niinhän tehtäväshakki on.

*Here I honour not so much the problem than the composer's cleverness. Completely uninteresting solutions result in mates, in the first of which either the Sf3 or the Qd5 can*

be removed, but not both; we do not know, which is the idler, but one of them is. In the other solution the same goes for Sd4/Rf4. The composer wants to see the idea of only considering the respective knight as idle as "tries", presumably on the grounds that the piece that actually gives the mate cannot be idle, by definition. I find that a bit artificial, but then, problem chess is.

**4. kunniamaininta/4th Honourable Mention: Menachem Witztum (Israel)**

1.Tg3 Lc3+ 2.Ke3 Lb7#  
1.Te5 Td8 2.Kc3 Rc5#

Tutuista aineksistahan tama koostuu, mutta on oikein miellyttävä. Voi nähdä epätasapainon temaattisen parin Th3/Lg7 välillä, lähetti ei tee mattia, mutta sitä voi pitää etunakin.

*The ingredients are familiar, but it is very pleasant. One can see an imbalance between the thematic pair Rh3/Bg7, the bishop does not give mate, but this can also be considered an advantage.*

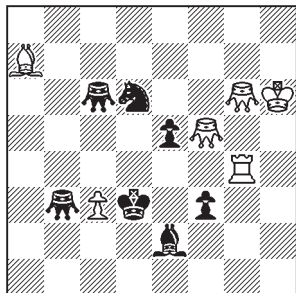
**Kiitosmaininta/Commendation: Nikola Predrag (Kroatia/Croatia)**

1.Rd4 Lxe2 2.Rf5 Rf3#  
1.Lf5 Lxf7 2.g6 Rxf3#

Erikoinen tapaus. Kaksi tapaa tukkia f5,

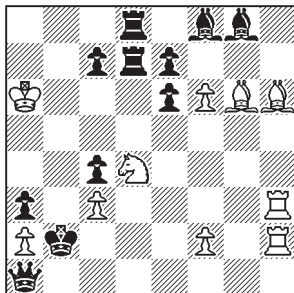


Kiitosmaininta/  
Commendation  
Unto Heinonen (FIN)



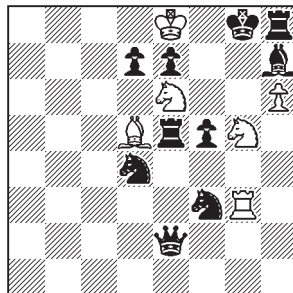
a#2 2.1.1.1 6+7  
Heinäsiirkka/Grashopper b3,  
c6, f5, g6

Kiitosmaininta/  
Commendation  
Almiro Zarur (BRA)



a#2 2.1.1.1 10+11

Kiitosmaininta/  
Commendation  
Nikola Predrag (HRV)



a#2 2.1.1.1 6+10

ja ensimmäisessä e2 on ainoa ruutu missä lähetti ei häiritse. Toisessa 2.g6 on temposiirto, joka tekee tarpeellisesta lähetistä lorvin! Kunpa Lxe2 voisi olla temposiirto...

*A peculiar case. There are two ways to block f5, and in the first solution e2 is the only square where the bishop is not in the way. In the second 2.g6 is a tempo move, turning the necessary bishop into an idler! If only Bxe2 could be tempo...*

**Kiitosmaininta/Commendation: Unto Heinonen (Suomi/Finland)**

1.Re8+ Hb6 2.Ke3 Td4#  
1.Rb5 He4+ 2.Kc4 Ld4#

Matit samalta ruudulta linjalla, jolla jo alkuasemassa on sitä pitkin vaikuttava valkea upseeri: valkean täytyy ottaa erilainen kontrolli kyseiseen linjaan. 1.Rb5 on yksinkertainen tukinta, mutta 1.Re8 linjanavaus tarkkoine tuloruudun valintoineen.

*Mates on the same square on a line which is already in the set position controlled by a white piece: White must change the way of controlling said line. 1.Sb5 is a simple block, 1.Se8 opens a line with careful choice of arrival square.*

**Kiitosmaininta/Commendation: Almiro Zarur (Brasilial/Brazil)**

1.e5 Rb5 2.Ld5 f3#  
1.exf6 Rb3 2.Ld6 f4#

Mustan tullella katkaisemaan d-linjan hän ottaa samalla kontrollin toiseen riviin, ja tämä kontrolli valkean on mattisiirrollaan poistettava. Katkaistessaan mustan lähetin linjan valkea samalla katkaisee oman linjan c3/c1:een, mihin on ensimmäisessä siirrossa varauduttava. Etenkin Páros käsitteli aihetta runsaasti, mutta selvää edeltäjää en ole löytänyt, useita osittaisia.

*When closing the d-file, Black also controls the second rank. White must eliminate this control on his mating move. Interfering with the line of the black bishop, White also interferes with his own line to c3/c1, and this has to be compensated for on the first move. Especially Páros worked the idea; I have not found a clear anticipation, several partial ones.*

**Kiitosmaininta/Commendation: Nikola Predrag (Kroatia/Croatia)**

1.Rxg5 Rg7+ 2.Rf7 Lxf7#  
1.Rxe6 Rf7+ 2.Rg7 Txg7#

Mustien ja valkeiden ratsujen vuorottelua

f7- ja g7-ruuduilla. Vaikea sanoa, paljonko tässä on lorpailijoita, Jos ensimmäisen ratkaisun matista poistetaan Tg3, voidaan sitten ratsukin poistaa, vastaavasti toisessa. Kaikki johtuu siitä, ettei valkea pääse omien nappuloidensa läpi ilman mustan apua. Ehkä sijoitan tämän liian alas?

*Reciprocity of black and white knights on f7 and g7. Difficult to say which are the idlers, if the Rg3 is removed from the first mate then the knight can be removed too, similarly in the second solution. It's all because White can't pass his own pieces without Black's help. Perhaps the placement is too low?*

Helsinki 1.9.2013

*Joose Norri*

Huomautukset viimeistään kolmen kuukauden kuluessa julkaisupäivästä osoitteeseen:

*Claims should be sent within three months from the publication of the award to:*

Kenneth Solja, Hansatie 2 A 9, 02780 Espoo, Finland, email: kenneth.solja@gmail.com.

Osanottajat/*Participants*: Jevgeni Fomitshev (RUS), Unto Heinonen (FIN), Christer Jons-son (SWE), Vladimir Koci (CZE), Zoltan Labai (HUN), Terho Marlo (FIN), Luis Miguel Martin (ESP), Vitali Medintsev (RUS), Dieter Müller (DEU), Emanuel Navon (ISR), Wilfried Neef (DEU), Abdelaziz Onkoud (MAR), Franz Pachl (DEU), Jorma Pitkänen (FIN), Pietro Pitton (ITA), Nikola Predrag (HRV), Mecislovas Rimkus (LTU), Shaul Shamir (ISR), Misha Shapiro (ISR), Miroslav Svitek (CZE), Henry Tanner (FIN), Dmitri Turevski (RUS), Kari Valtonen (FIN), Ricardo de Mattos Vieira (BRA), Lennart Werner (SWE), Rolf Wiehagen (DEU), Menachem Witztum (ISR), Almiro Zarur (BRA).

(ST 1/2011 sisälsi Joose Norrin kirjoitelman "Haja-ajatuksia kilpailuni aiheesta".)