

Tuomio / award: 2 siirron apumatit / helpmate in 2 Suomen Tehtäväniekat 2009–2010

Ensiksi haluan kiittää Suomen Tehtäväniekkoja tästä mahdollisuudesta, että sain tuomita nämä lyhyet (a#2) apumatit. Vuosien 2009–2010 aikana ilmestyi ST lehdes-
sä kaikkiaan 55 tehtävää, joista parhaat ovat päässeet mukaan tähän tuomioon.

Taso ei noussut näinä kahtena vuote-
na kovin korkeatasoiseksi, joskin kärkitech-
tävät ovat omaa luokkaansa. Kärjen kape-
utta toisaalta selittää se, että kolmelle huip-
putehtävälle, jotka olin aikonut sijoittaa
palkintolistan kärkeen, löytyi edeltäjä.
Tehtävän 3527 (Kapros) edeltää PDB-tie-
tokannassa oleva tehtävä P1002752 (Joo-
se Norri) ja tehtävälle 3496 (Heinonen)
löysin kolmekin osittaista edeltäjää PDB-
tietokannasta (P0520768 (Korhonen, 1981),
P0520769 (Kricheli, 1981–82) ja P0520771
(Bachmann, 1978). Paavilaisen omistusteh-
tävän (ST 2/2009 s. 55) edeltää P0504396
(Kapros & Lois, 1996). Tämä oli harmilli-
nen takaisku, sillä nämä tehtävät olisivat
ansainneet paikkansa tässä tuomiossa.

Tässä sitten on varsinainen tuomio
(kaikkiaan 17 tehtävää):

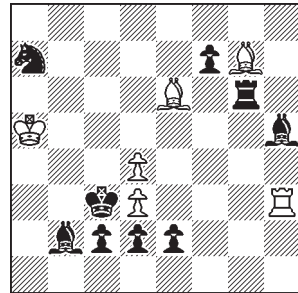
*First I would like to thank Finnish Chess
Problem Society, for giving me the op-
portunity of making the award for the
helpmates in 2. In the years 2009–2010
were published altogether 55 short hel-
pmates in Suomen Tehtäväniekat -maga-
zine and the best of them are in this
award.*

*The level during these two years
wasn't so high, although the top pro-
blems are of very high quality. The nar-
row top can be explained the fact that
three contenders for prizes were found to
be anticipated. Problem 3527 (Kapros)
is anticipated by problem P1002752
(Joose Norri) in the PDB-database, and
to problem 3496 (Heinonen) I found three*

*partial anticipations from the same da-
tabase, namely P0520768 (Korhonen
1981), P0520769 (Kricheli, 1981–82) and
P0520771 (Bachmann, 1978). The dedi-
cation problem by Paavilainen (ST 2/
2009 page 55) is anticipated by
P0504396 (Kapros & Lois, 1996). This
was an annoying set-back, because these
problems would have been deserved their
place in this award.*

*Here then is the award (totalling 17
problems):*

1. palkinto / 1st Prize: Michal Dragoun, Tshekki/Czech, n:o 3430 (ST 1/2010)



a#2 6.1.1.1 6+9

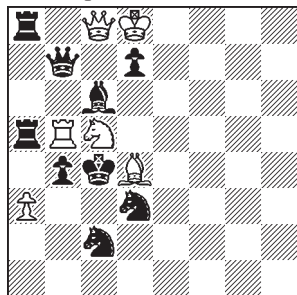
- 1.La3 Le5 2.Lc5 dxc5#
1.Tg4 Te3 2.Te4 dxe4#
1.Rb5 Lf8 2.Rxd4 Lb4#
1.Tg3 Txb5 2.Txd3 Tc5#
1.Lf3 Ld4 2.Kxd3 Txf3#
1.Tf6 Kb6 2.Kxd4 Lxf6#

Minun piti oikein tarkasti katsoa teh-
tävä läpi, niin löysin kolme paria (itsetu-
kinta, uhrautuminen ja linjakatko+raivaus)
kutakin, mikä tekee kuusi ratkaisua. En-
simmäisessä parissa mK lyö d3:een ja
d4:ään, toisessa mustat upseerit iskevät
samoihin ruutuihin tukkimaan ja kolman-
nessa parissa musta syöttää upseerin val-
kean sotilaille c5:ssä ja e4:ssä..

I have really carefully checked the

**Abdelaziz Onkoud
(MAR)**

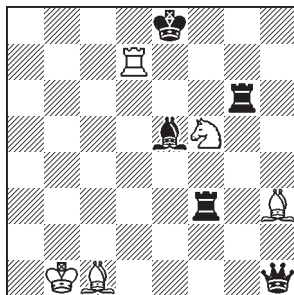
2. palk. / 2nd Prize



a#2 2.1.1.1 6+9

**Jorge Kapros &
Jorge Lois (ARG)**

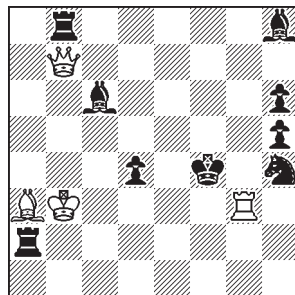
1. kum / 1st HM



a#2 2.1.1.1 5+5

**Christer Jonsson
(SWE)**

2. kum / 2nd HM



a#2 2.1.1.1 4+9

problem through and found three pairs of motifs (selfblocking, sacrificing and interference+line opening), making up the six solutions. In the first pair bK captures to d3 and d4, in the second black officers capture on the same squares to block and in the third pair black sacrifices a piece to white pawns on c5 and on e4.

**2. palkinto / 2nd Prize: Abdelaziz Onkoud
Marokko/Morocco, n:o 3381 (ST 6/2009).**

1.Kxd4 Txb4+ 2.Kc3 Re4#

1.Kxb5 Re6 2.Ka6 Rc7#

Musta kuningas lyö pois valkean mattissa tarpeettoman upseerin päästäkseen mattiruudulle. Valkean daami auttaa vR:a tekemään kiinnitysmatin vuorotellen e4:stä ja c7:stä. Kauniit mallimatit.

The bK captures a white piece which is not needed in the mate when going to mating square. The wQ helps the wS to make a pinmate in turn on e4 and c7. Beautiful model mates.

**1. kunniamaininta / 1st Hon. Mention:
Jorge Kapros & Jorge Lois (Argentiina/
Argentina) n:o 3525 (ST 4/2010).**

1.Dg2 Lh6 2.Lf6 Rd6#

1.Dh2 La3 2.Tf6 Rg7#

Tässä erinomaisesti tehdyssä tehtävässä mD päästää valkean valkean lähettin ja mL/mT katkoo f6:ssa vuorotellen myös jättäen suojatta mattiruudun. Mustan peli on nautittavaa.

In this well constructed problem the bQ twice unpins the wB while the bB and bR interfere in turn on f6, to unguard the mating square. Enjoyable black play.

**2. kunniamaininta / 2nd Hon. Mention:
Christer Jonsson (Ruotsi/Sweden) n:o
3294 (ST 2/2009).**

1.Th2 Tg5 2.Lg2 Lc1#

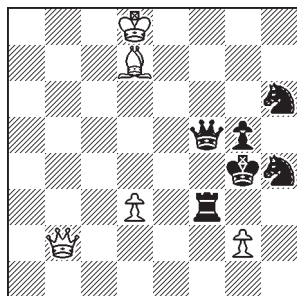
1.Tg8 Dh7 2.Tg7 Ld6#

Musta rakentaa linjakatkoilla valkean mahdollisuuksia tehdä matti. Toisessa ratkaisussa erityisesti hymyilyttää valkean daamin ainut paikka josta se voi vahtia diagonaalia b1-h7. Jonkin verran tuomarina harmittaa, ettei sama mustan lähetti ja torni tee molempia katkoja vaan siihen on tarvittu toinen pari. Toistomallimatit.

Black constructs interferences to allow white to mate. In second solution the wQ hiding away to where it can watch the b1-h7 diagonal brings a smile. It's unfortunate that the same bishop and rook don't do both interferences. Echo model mates.

**Abdelaziz Onkoud
(MAR)**

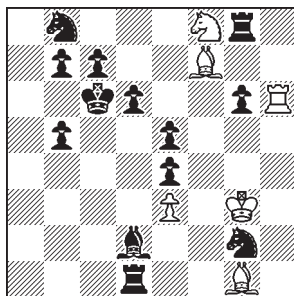
3. kum / 3rd HM



a#2 2.1.1.1 5+6

**Andreas Schönholzer
(SUI)**

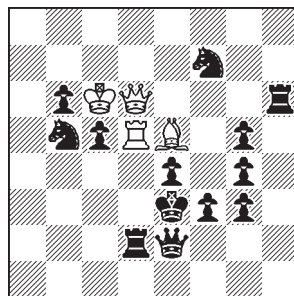
4. kum / 4th HM



a#2 2.1.1.1 6+13

**Christer Jonsson
(SWE)**

5. kum / 5th HM



a#2 2.1.1.1 4+13

3. kunniamaininta / 3rd Hon. Mention:
Abdelaziz Onkoud (Marokko/Morocco)
n:o 3576 (ST 5–6/2010).

1.Kh5 Dh8 2.Dg6 g4#
1.Kf4 Df2 2.De5 g3#

Valkea daami kiinnittää vuoronperään mustan ratsun ja tornin. Valkean sotilas iskee kiinnitysmatit. Musta daami tukkii oikean ruudun.

The wQ pins in turns black knight and black rook. The wP gives pin-mates. The bQ blocks the right square.

4. kunniamaininta / 4th Hon. Mention:
Andreas Schönholzer (Sveitsi/Switzerland)
n:o 3459 (ST 2/2010).

1.Lxe3 Rxc6 2.Lg5 Rxe5#
1.Rxe3 Lxc6 2.Rg4 Lxe4#

Mustan lyöntejä e3:een seuraavat valkean vastaavat lyönnit g6:een (itsekiinnittyminen), jonka jälkeen musta vapauttaa valkean kiinnitetyn nappulan. Kaunis ja tasapainoinen tehtävä huolimatta mustan paljosta materiaalista. Mustan ratsu b8:ssa harmittaa.

Black captures on e3 are followed by white captures on g6 (selfpinning) after which black unpins the white pinned piece. Beautiful and balanced problem despite a lot of black material. The bS on b8 is a shame.

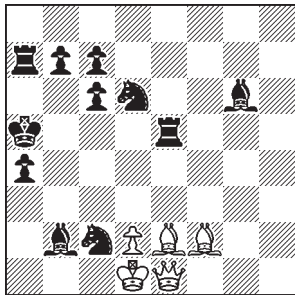
5. kunniamaininta / 5th Hon. Mention:
Christer Jonsson (Ruotsi/Sweden) n:o 3421 (ST 1/2010).

1.Rbxd6 Txc5 2.Kd3 Tc3#
1.Rfxd6 Lf6 2.Kf4 Lxc5#

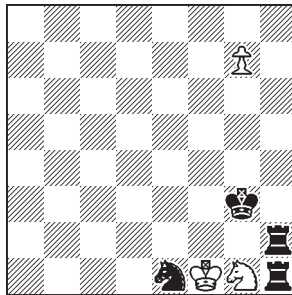
Mustan ratsut vuorollaan lyövät vD:n, jonka jälkeen valkean linjanappula kiertää tekemään matin siltä ruudulta jonka musta ratsu jätti suojatta (c3 ja g5). Mallimatit. Mustan daamin voisi korvata lähetillä jos h4:ään lisittäisiin musta sotilas.

The black knights capture in turn the wQ, after which a white line piece goes around to give mate from square the bS left unguarded (c3 and g5). Model mates. The black Q could be a black bishop if on h4 would be added black pawn.

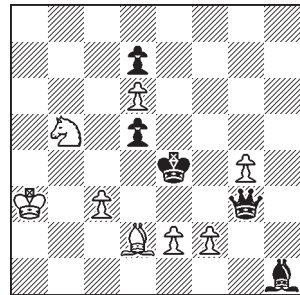
→

Zivko Janevski (MKD)6. kum / 6th HM

a#2 4.1.1.1 5+11

Carl-Erik Spåre (FIN)Erikoismain. / *Spec. Comm.*

a#2* 3.1.1.1 3+4

Toma Garai (USA)main. / *Comm.*

a#2 b)sd5→e5 8+5

6. kunniamaininta / 6th Hon. Mention: Zivko Janevski (Makedonia/Macedonia)

n:o 3428K (ST 1/2010 ja 3/2010).

- 1.Lc3 dxc3 2.Rb4 cxb4#
- 1.Ld4 Lxd4 2.Re3+ dxe3#
- 1.Re4 d3+ 2.Kb5 dxe4#
- 1.Tc5 d4+ 2.Kb6 dxc5#

Albino joka on toteutettu vähän erikoisemmalla tavalla ja siitä tälle tehtävälle sen ansaitsema sijoitus. Hyvä tehtävä, joskin ratkaisut ovat arvattavissa alkuase-
man perusteella, mutta täytyy myöntää että Zivko Janevski osaa yhä yllättää.

An Albino problem with a complex construction which justifies its placement. A good problem, even though solutions are rather predictable, but I have to admit that Zivko Janevski can still surprise me.

Erikoismaininta / *Special Commendation*: Carl-Erik Spåre (Suomi/Finland +)

n:o 3325 (ST 3/2009).

- 1.- Kxe1 2.Kg2 g8D/T#
- 1.Ta2 g8D+ 2.Kh2 Db8#
- 1.Th8 gxh8L 2.Kh2 Le5#
- 1.Rf3 g8D+ 2.Rg5 Dxxg5#

Tehtävä jollaisia harvemmin enää nykyaikana näkee, sillä vaihdelmat on kuituneet pois nykyajan apumateista. Tässä

tehtävässä on vaihdelma ja kolme korotusta. Erityisesti siirrot Ta2 ja Th8 hämmästyttävät, että ne kertovat huippulaatijasta. Tutustumisen arvoinen kaikille huolimatta pienestä korotusduaalista!

A problem of the kind you rarely see these days, with setplays having almost disappeared from modern helpmates. Here the setplay is combined with promotions. The moves Ra2 and Rh8 are especially suprising, an indication that we have here a top class composer. It's worth of becoming acquainted to everyone despite the small promotion-dual.

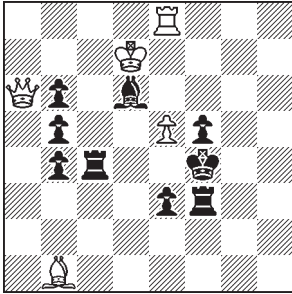
Maininnat ilmestymisjärjestyksessä / *Commendations in the order of appearance***Maininta / *Commendation*: Toma Garai (USA) n:o 3376 (ST 6/2009).**

- a) 1.De5 f4 2.Dxd6+ Rxd6#
- b) 1.Dd3 Le3 2.Dxc3+ Rxc3#

Tässä sievässä tehtävässä minua ihasuttua ennen kaikkea mustan temposiirrot yli kriittisen ruudun, jonka jälkeen valkea sulkee oven ja musta uhraa daaminsa shakilla. Toistomatit, mutta ei edes mallimatteja mikä ainakin minua harmittaisi. Loistava idea, mutta toteutus ei ole laatijansa parhaita.

Abdelaziz Onkoud (MAR)

main. / Comm.

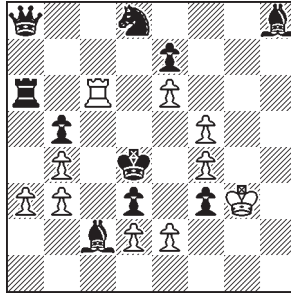


a#2

2.1.1.1 5+9

Jorma Pitkänen (FIN)

main. / Comm.



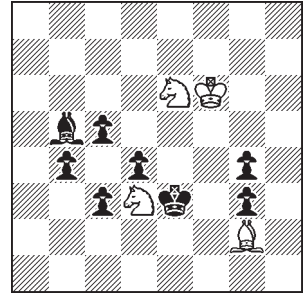
a#2

4.1.1.1

10+10

Jean Carf (FRA)

main. / Comm.



a#2

2.1.1.1

4+8

In this pretty problem I like first of all black's tempomoves over the critical square, after which white shuts the door and black sacrifices his queen. Echo-mates, but not even modelmates which at least would annoy me. Excellent idea, but realization is not the best one of this composer.

Maininta / Commendation: Abdelaziz Onkoud (Marokko/Morocco) n:o 3380 (ST 6/2009).

1.Tc2 Dxb5 2.Ke4 Dc4#

1.Le7 Dxb6 2.Kxe5 Dd6#

Kiinnitysmatit sen mustan linjanappulan ruudulta joka lähtee katkomaan valkean nappulan linjaa. Valkean daami raivaa tiensä mustan ensimmäisen siirron mukaan mattiruudulle.

Pin-mates on the departure square of the black linepiece which goes to interference line of white piece. The white Queen captures her way to the mating square according black's first move.

Maininta / Commendation: Jorma Pitkänen (Suomi/Finland) n:o 3384K (ST 2/2010).

1.Lxb3 Td6+ 2.Kc4 exd3#

1.Kd5 Tc4 2.Td6 e4#

1.Ke4 Tc5 2.Ld4 exf3#

1.Rxe6 Txe6 2.Dd5 e3#

Viehättävä albino-tehtävä, joka on juuri ja juuri laillinen. Ensimmäiseksi tuli mieleeni, että saisiko tästä jotain nappuloita pois, kun laudalla on kuitenkin 20 nappulaa! Aseman raskauden takia pudotin sen vain maininnalle. Itse ratkaisut ovat oikein hienot.

Beautiful albino-problem, which is just legal. First to my thought came if it is possible to remove some of these pieces, when on the board is after all 20 pieces! Because of the heavy position I dropped it down here. The solutions are very nice.

Maininta / Commendation: Jean Carf (Ranska/France) n:o 3423 (ST 1/2010).

1.Kxd3 Rf4+ 2.Kc4 Ld5#

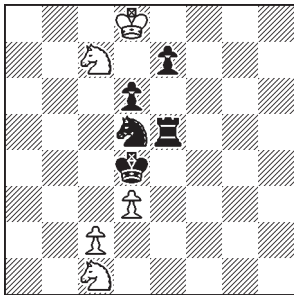
1.Lxd3 Rc7 2.Kf4 Rd5#

Musta raivaa tarpeettoman valkean ratsun pois tieltään. Matit samalta ruudulta ovat hyvä lisä tähän tehtävään.

Black captures the white knight away. Mates from the same square are a good add-on to this problem.

Jean Carf (FRA)

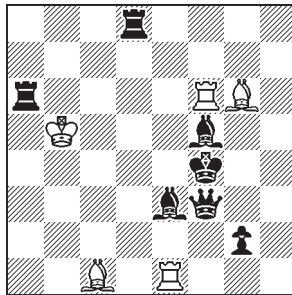
main. / Comm.



a#2 2.1.1.1 5+5

Zivko Janevski (MKD)

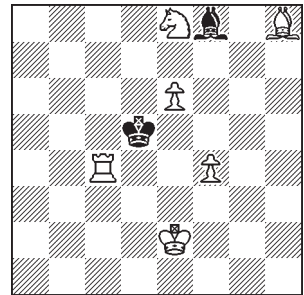
main. / Comm.



a#2 2.1.1.1 5+7

Hannu Harkola (FIN)

main. / Comm.

a#2 b) mTf8 6+2
c) sf4→g4

Maininta / Commendation: Jean-Francois Carf (Ranska/France) n:o 3526 (ST 4/2010).

1. Re3 Ra6 2. d5 Re2#

1. Te3 Ra2 2. e5 Re6#

Ratkaisuissa valkean ratsujen tehtävien vuorottelu ja musta katkoo torninsa ratsulla tai sotilaalla. Valkeat ratsut tuntuvat olevan toisistaan irrallaan, vain yhden ruudun otto ratsulla tuntuu epätaloudelliselta.

The white knights take turns in guarding and mating while Black cuts his own rook's line with knight or pawn. The white knights seems to be apart, taking only one square with a knight is not economical.

Maininta / Commendation: Zivko Janevski (Makedonia/Macedonia) n:o 3528 (ST 4/2010).

1. Ke5 Kc4 2. Ld7 Lg2#

1. Ke4 Td1 2. Lb6 Te6#.

Kaksi modernia kiinnitysmattia lisäkatkoilla. Musta kiinnittää vuoron perään kummankin lähetin ja sen jälkeen katkaisee oman torninsa linjan. Viehättävä tehtävä, mutta ikävä kyllä näitä on tehty aika paljon.

Two modern pinmates with interferences. Black pins in turn both bishops

and after that cuts his own rooks' line. Nice problem, but unfortunately these have already seen a lot.

Maininta / Commendation: Hannu Harkola (Suomi/Finland) n:o 3573 (ST 5–6/2010).

a) 1. Le7 Rc7+ 2. Kd6 Le5#

b) 1. Txf4 Tc5+ 2. Ke4 Rd6#

c) 1. Ld6 Rf6+ 2. Ke5 Te4#

Ihastuttava luomus, jossa kaikki siirrot on tarkalleen laskettu. Syklinen esitys ST:n kevätpäivillä esitetystä teemasta, jossa matissa mK ja matin tekevän nappulan ruudut vaihtavat paikkaa toisessa.

Lovely creation, where moves have been counted exactly. The squares of the bK and the mating pieces change in cyclic fashion.

Maininta / Commendation: Jorge Kapros (Argentiina/Argentina) n:o 3579 (ST 5–6/2010).

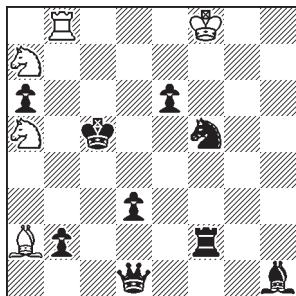
1. Tg2 Txb2 2. Rd4 Rb7#

1. Tc2 Lxe6 2. Rd6 Rb3#

Mustan torni katkoo vuoronperään lähetin ja daamin linjat ja katkaistulta linjalta iskee valkean ratsu matin. Valkean yli kriittisen ruudun kulkevat avaussiirrot ovat hienot. Asemassa jää harmittamaan valkean ratsu a7:ssä, jolla ei ole mitään muu-

Jorge Kapros (ARG)

main. / Comm.



a#2

2.1.1.1

5+9

ta tehtävää kuin pitää c6-ruutu.

The black rook cuts in turn the bishop and queen lines allowing the knight to give mate after white anti-critical moves. It's unfortunate that the a7 knight's only function seems to be to guard c6.

Espoossa 26.11.2011 *Kenneth Solja*

Kv. tehtävätuomari / International judge for Chess Compositions

Huomautukset tuomiota vastaan on lähetettävä 31.3.2012 mennessä apumattitoimitajalle.

Any claims shall be sent by March 31st to the helpmate editor.